




Monitor Dell USB-C P2423DE/P2723DE

Uživatelská příručka

Model monitoru: P2423DE/P2723DE
Model pro účely předpisů: P2423DEc/P2723DEc



-  **POZNÁMKA:** POZNÁMKA označuje důležité informace, které pomáhají lépe využít počítač.
-  **POZOR:** Slovo POZOR upozorňuje na možné poškození hardwaru nebo ztrátu dat v případě nedodržení pokynů.
-  **VAROVÁNÍ:** Slovo VAROVÁNÍ varuje před možným poškozením majetku, zraněním nebo smrtí.

Copyright © 2022 Dell Inc. nebo její pobočky. Všechna práva vyhrazena. Dell, EMC a další ochranné známky jsou ochrannými známkami společnosti Dell Inc. nebo jejích poboček. USB Type-C® a USB-C® jsou registrované ochranné známky společnosti USB Implementers Forum Ostatní ochranné známky mohou být ochrannými známkami jejich příslušných vlastníků.

2022 – 02

Rev. A00



Obsah

Bezpečnostní pokyny	6
O tomto monitoru	7
Obsah balení	7
Vlastnosti produktu	9
Popis částí a ovládacích prvků.	10
Pohled zepředu	10
Pohled zezadu	11
Pohled zdola	12
Technické údaje monitoru	14
Specifikace rozlišení	16
Podporované režimy videa	16
Předvolené režimy zobrazení	17
Fyzické vlastnosti	20
Prostorové vlastnosti	22
Uspořádání kolíků	23
Konektor DisplayPort (vstup)	23
Konektor DisplayPort (výstup)	24
Konektor HDMI	25
Rozhraní Universal Serial Bus (USB)	26
Port RJ45 (strana konektoru)	29
Kompatibilita s technologií Plug and play	32
Zásady kvality a obrazových bodů LCD monitoru	32
Ergonomie	32
Manipulace s displejem a jeho přesouvání	34



Pokyny pro údržbu	35
Čištění monitoru.	35
Instalace monitoru	37
Montáž stojánku	37
Připojení monitoru	40
Připojení kabelu DisplayPort (DisplayPort na DisplayPort)	41
Připojení kabelu USB-C (C-A)	41
Připojení kabelu USB-C (C-C)	41
Připojení kabelu HDMI (volitelného)	42
Připojení k monitoru pro funkci DP MST (Multi-Stream Transport, víceprroudový přenos)	42
Připojení k monitoru pro funkci USB-C MST (Multi-Stream Transport, víceprroudový přenos)	42
Připojení kabelu RJ45 (volitelně)	43
Dell Power Button Sync (DPBS).	44
První připojení monitoru pro DPBS.	47
Používání funkce DPBS	48
Připojení k monitoru pro funkci USB-C MST (Multi-Stream Transport, víceprroudový přenos)	50
Připojení monitoru pro USB-C	51
Uspořádání kabelů	53
Zajištění monitoru pomocí zámku Kensington (volitelný).	53
Demontáž stojánku monitoru	54
Montáž VESA na stěnu (volitelně).	55
Používání monitoru.	56
Zapnutí napájení monitoru.	56
Používání ovladače.	56




Používání nabídky na obrazovce (OSD)	57
Přístup k nástroji Menu Launcher	57
Používání navigačních tlačítek	58
Přístup k systému nabídek	59
Zamknutí tlačítek nabídky a vypínače	71
Varovné zprávy OSD.	74
Nastavení maximálního rozlišení	80
Používání náklonu, otočení a svislého vysunutí.	81
Náklon, otočení	81
Svislé vysunutí	82
Otáčení monitoru	82
Otáčení po směru hodin.	83
Otáčení proti směru hodin	83
Úprava nastavení otočení displeje v operačním systému	84
Odstraňování problémů	85
Automatický test.	85
Integrovaná diagnostika	86
Obecné problémy	88
Specifické problémy s produktem.	91
Specifické problémy s rozhraním Universal Serial Bus (USB).	94
Informace o předpisech	96
Sdělení komise FCC (pouze USA) a informace o dalších předpisech	96
Databáze produktů EU pro energetický štítek a list s informacemi o výrobku	96
Kontaktování společnosti Dell	96



Bezpečnostní pokyny

Dodržujte následující bezpečnostní pravidla, abyste ochránili monitor před možným poškozením a zajistili vlastní bezpečnost. Pokud není stanoveno jinak, u každého postupu popsaného v tomto dokumentu se předpokládá, že jste si přečetli informace o bezpečnosti dodané s monitorem.

 **POZNÁMKA: Před používáním monitoru si přečtěte informace o bezpečnosti dodané s monitorem a vytištěné na výrobku. Dokumentaci uschovejte na bezpečném místě pro budoucí použití.**

 **VAROVÁNÍ: Použití ovládacích prvků, změn nastavení nebo postupů jiným způsobem, než jak je určeno v této dokumentaci, může způsobit úrazy vysokým napětím, elektrickým proudem nebo mechanickými vlivy.**

 **VAROVÁNÍ: Dlouhodobý poslech zvuku při vysoké hlasitosti přes sluchátka (u monitoru, který tuto funkci podporuje) může způsobit poškození vašeho sluchu.**

- Umístěte monitor na pevný povrch a manipulujte s ním opatrně. Obrazovka je křehká a při pádu nebo úderu ostrým předmětem se může poškodit.
- Vždy se ujistěte, že je monitor určen pro provoz se střídavým proudem, který je k dispozici ve vaší oblasti.
- Uchovávejte monitor při pokojové teplotě. Příliš chladné nebo horké podmínky mohou mít nepříznivý vliv na tekuté krystaly displeje.
- Připojte napájecí kabel od monitoru k elektrické zásuvce, která je blízko a snadno přístupná. Viz [Připojení monitoru](#).
- Neumisťujte monitor na mokré povrchy nebo do blízkosti vody ani jej na takovém místě nepoužívejte.
- Nevystavujte monitor silným vibracím nebo nárazům. Monitor například nekládejte do zavazadlového prostoru automobilu.
- Když nebudete monitor po delší dobu používat, odpojte jej ze zásuvky.
- Nesnažte se sundat žádné kryty a nedotýkejte se vnitřních částí monitoru. Mohlo by dojít k úrazu elektřinou.
- Pozorně si přečtěte tyto pokyny. Tento dokument uschovejte pro budoucí použití. Dodržujte veškerá varování a pokyny uvedené na výrobku.
- Některé monitory lze namontovat na stěnu s použitím držáku VESA, který se prodává samostatně. Použijte správné specifikace VESA uvedené v části věnované montáži na stěnu v *uživatelské příručce*.

Bezpečnostní pokyny viz *Informace o bezpečnosti, prostředí a předpisech (SERI)*, které jsou dodávány s monitorem.



O tomto monitoru






Obsah balení

Následující tabulka obsahuje seznam součástí dodaných s vaším monitorem. Pokud některá součást chybí, kontaktujte společnost Dell. Další informace naleznete v části [Kontaktování společnosti Dell](#).

 **POZNÁMKA: Některé položky mohou být volitelné a nemusí být v monitorem dodány. Některé funkce nemusí být v některých zemích k dispozici.**

Zobrazení součástí	Popis součástí
	Zobrazení
	Zvedák stojánku
	Podstavec stojánku
	Napájecí kabel (liší se podle země)



	<p>Kabel DisplayPort na DisplayPort (1,8 metru)</p>
	<p>Kabel pro odesílání dat Super speed USB 10 Gb/s (USB 3.2 Gen2) Type-C na Type-C (kabel C-C) (1 metr)</p>
	<p>Kabel pro odesílání dat Super speed USB 5 Gb/s (USB 3.2 Gen1) Type-C na Type-A (kabel C-A) (1,8 metru)</p>
	<p>Stahovací pásek</p>
	<ul style="list-style-type: none"> • Návod pro rychlou instalaci • Informace o bezpečnosti, prostředí a předpisech



Vlastnosti produktu

Monitor Dell P2423DE/P2723DE je vybaven aktivní matricí, technologií THF (Thin-Film Transistor), displejem z tekutých krystalů (LCD) a podsvícením LED. Mezi vlastnosti tohoto monitoru patří:

- P2423DE: Zobrazitelná plocha 60,45 cm (23,8 palců) (měřeno úhlopříčně).
- P2723DE: Zobrazitelná plocha 68,47 cm (27 palců) (měřeno úhlopříčně).
- Rozlišení 2560 x 1440 s podporou zobrazení na celou obrazovku pro nižší rozlišení.
- Barevná škála 99 % sRGB (typicky).
- Možnost digitálního připojení prostřednictvím DisplayPort, USB-C a HDMI.
- Jeden port USB-C pro napájení (PD 90 W) kompatibilního notebooku a zároveň přijímání signálu videa a dat.
- Naklánění nahoru a dolů, otáčení okolo svislé osy, nastavení výšky, možnost otočení.
- Zcela tenký rámeček minimalizuje mezery při uspořádání více monitorů vedle sebe a umožňuje snadnější instalaci pro elegantní divácký zážitek.
- Odnímatelný stojánek a montážní otvory 100 mm standardu VESA™ (Video Electronics Standards Association) pro flexibilní řešení upevnění.
- Vybaveno 1 portem USB pro odesílání dat a 4 porty pro přijímání dat SuperSpeed USB 5 Gb/s (USB 3.2 Gen1) Type-A.
- Porty USB-C a RJ45 umožňují připojení k síti jediným kabelem.
- Funkce Plug and Play (je-li podporována počítačem).
- Nabídka nastavení obrazovky (OSD) pro snadné nastavení a optimalizaci obrazu.
- Zámek vypínače a tlačítek ovladače.
- Otvor pro bezpečnostní zámek.
- Zámek stojánku.
- ≤ 0,3 W v pohotovostním režimu.
- Optimalizujte zrakové pohodlí s obrazovkou bez blikání a s nízkým vyzařováním modrého světla.
- Tento monitor je vybaven panelem s nízkým vyzařováním modrého světla, který splňuje podmínky certifikace TUV Rheinland (Hardware Solution) při továrním/výchozím nastavení (režim předvolby: Standardní).

⚠ VAROVÁNÍ: Mezi možné dlouhodobé efekty emisí modrého světla monitoru může patřit poškození zraku, mimo jiné únava očí a digitální oční stres. Funkce ComfortView Plus omezuje množství modrého světla vyzařovaného z monitoru pro optimalizaci vašeho zrakového pohodlí.



Popis částí a ovládacích prvků

Pohled zepředu



Štítek	Popis
1	Indikátor LED napájení Nepřerušovaná bílá kontrolka ukazuje, že monitor je zapnutý a funguje normálně. Když bílý indikátor bliká, monitor se nachází v pohotovostním režimu.



Pohled zezadu

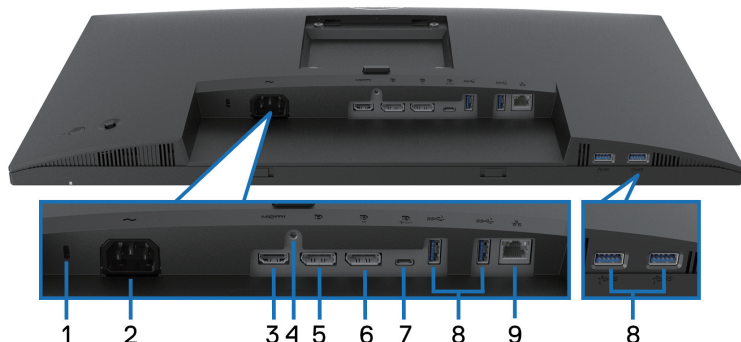


Pohled zezadu se stojánkem monitoru


Štítek	Popis	Použití
1	Montážní otvory VESA (100 mm x 100 mm – za připojeným krytem VESA)	Připevněte monitor na stěnu pomocí sady držáku na stěnu standardu VESA (100 mm x 100 mm).
2	Štítek s úředními údaji	Obsahuje přehled schválení podle úředních vyhlášek.
3	Tlačítko pro uvolnění stojánu	Uvolňuje stojánek od monitoru.
4	Čárový kód, výrobní číslo a servisní štítek	Obsahuje podrobné údaje o monitoru a informace o podpoře. Viz v případě kontaktu technické podpory společnosti Dell.
5	Vypínač	Slouží k zapnutí nebo vypnutí monitoru.
6	Ovladač	Slouží k ovládání nabídky OSD. (Další informace viz Používání monitoru)
7	Otvor pro správu kabelů	Protažením kabelů přes otvor je lze lépe uspořádat.





Pohled zdola



Pohled zdola bez stojánu monitoru

Štítek	Popis	Použití
1	Otvor pro bezpečnostní zámek (podle otvoru pro bezpečnostní zámek Kensington)	Umožňuje zabezpečit monitor pomocí bezpečnostního zámku (nutno zakoupit samostatně), který zabraňuje neoprávněnému přemístění vašeho monitoru.
2	Konektor napájení	Připojte napájecí kabel (dodaný s monitorem).
3	Port HDMI	Slouží k připojení k počítači kabelem HDMI (k zakoupení samostatně).
4	Zámek stojánu	Možnost upevnit stojánek k monitoru šroubem M3 x 6 mm (šroub není součástí dodávky).
5	DisplayPort (vstup)	Slouží k připojení vašeho počítače kabelem DisplayPort (který byl dodán s monitorem).
6	DisplayPort (výstup)	Výstup DisplayPort pro monitor s podporou MST (víceproudový přenos). Pokyny pro aktivaci MST viz Připojení k monitoru pro funkci DP MST (Multi-Stream Transport, víceproudový přenos) .  POZNÁMKA: Před použitím konektoru výstupu DisplayPort sejměte gumovou krytku.



7	Port USB-C pro odesílání dat	<p>Připojte kabelem USB-C (C-C) nebo (C-A) dodaným s monitorem. Tento port podporuje napájení přes USB, data a a videosignál DisplayPort. Port SuperSpeed USB 5 Gb/s (USB 3.2 Gen1) Type-C podporuje alternativní režim DP1.4 s maximálním rozlišením 2560 x 1440 při 60 Hz, PD 20 V/4,5 A, 15 V/3 A, 9 V/3 A, 5 V/3 A.</p> <p> POZNÁMKA: Rozhraní USB-C není podporováno ve verzích systému Windows, které jsou starší než Windows 10.</p>
8	Port pro přijímání dat SuperSpeed USB 5 Gb/s (USB 3.2 Gen1) Type-A (4)	<p>Připojte zařízení USB.*</p> <p> POZNÁMKA: Aby bylo možné tyto porty použít, musíte připojit kabel USB-C (C-C) nebo (C-A) (dodaný s monitorem) k výstupnímu portu USB-C na monitoru a k počítači.</p>
9	Port RJ45	<p>Slouží pro připojení k internetu. Můžete používat internet přes port RJ45, pouze pokud jste připojili kabel USB-C (C-C) nebo (C-A) (dodaný s monitorem) od počítače k monitoru.</p>

*Aby se zabránilo rušení signálu, když je bezdrátové USB zařízení připojeno k výstupnímu konektoru USB, NEDOPORUČUJEME připojovat žádná další zařízení USB k sousednímu portu(ům).



Technické údaje monitoru

Model	P2423DE	P2723DE
Typ obrazovky	Aktivní matice – TFT LCD	
Typ panelu	Technologie In-Plane Switching	
Poměr stran	16:9	
Viditelný obraz		
Úhlopříčka	604,50 mm (23,80 palců)	684,70 mm (26,96 palců)
Horizontální, aktivní plocha	526,85 mm (20,74 palců)	596,74 mm (23,49 palců)
Vertikální, aktivní plocha	296,35 mm (11,67 palců)	335,66 mm (13,21 palců)
Plocha	156132,00 mm ² (242,01 palců ²)	200301,75 mm ² (310,47 palců ²)
Nativní rozlišení a obnovovací frekvence	2560 x 1440 při 60 Hz	
Rozteč pixelů	0,2058 mm x 0,2058 mm	0,2331 mm x 0,2331 mm
Obrazové body na palec (PPI)	123	109
Zorný úhel		
Horizontální	178° (typicky)	
Vertikální	178° (typicky)	
Výstupní jas	300 cd/m ² (typicky)	350 cd/m ² (typicky)
Míra kontrastu	1000:1 (typicky)	
Povrchová úprava displeje obrazovky	Antireflexní úprava tvrdé vrstvy předního polarizátoru (3H)	
Podsvícení	Systém osvětlení ze stran LED	
Doba odezvy	5 ms (Rychlý režim) 8 ms (Normální režim)	
Barevná hloubka	16,7 miliónů barev (8 bitů)	
Barevná škála	sRGB 99 % (typicky)	



Možnosti připojení	<ul style="list-style-type: none"> · 1 x port HDMI verze 1.4 (HDCP 1.4) · 1 x DisplayPort verze 1.4 (HDCP 1.4) · 1 x DisplayPort (výstup) s podporou MST (HDCP 1.4) · 1 x port USB-C pro odesílání dat (alternativní režim s DisplayPort 1.4, napájení PD až 90 W)* · 4 x port pro přijímání dat SuperSpeed USB 5 Gb/s (USB 3.2 Gen1) · 1 x port RJ45 	
Šířka rámečku (od hrany monitoru k aktivní ploše)		
Nahoře	5,42 mm	7,37 mm
Vlevo/vpravo	5,48 mm	7,43 mm
Dole	16,72 mm	17,77 mm
Možnosti nastavení		
Výškově stavitelný stojánek	150 mm	
Náklon	-5° až 21°	
Otáčení podle vodorovné osy	-45° až 45°	
Otáčení podle svislé osy	-90° až 90°	
Vedení kabeláže	Ano	
Kompatibilita s nástrojem Dell Display Manager	Easy Arrange (Snadné uspořádání) a další klíčové funkce	
Zabezpečení	Otvor pro bezpečnostní zámek (kabelový zámek je nutno zakoupit samostatně)	

*DisplayPort a USB-C (alternativní režim s DisplayPort 1.4): podpora HBR3.



Specifikace rozlišení

Model	P2423DE/P2723DE
Rozsah horizontální frekvence	29 kHz až 113 kHz
Rozsah vertikální frekvence	49 Hz až 75 Hz (automaticky)
Maximální předvolené rozlišení	2560 x 1440 při 60 Hz

Podporované režimy videa

Model	P2423DE/P2723DE
Možnosti zobrazení videa (režim alternace HDMI a DisplayPort a USB-C DP)	480p, 576p, 720p, 1080i(HDMI), 1080p, 1440p



Předvolené režimy zobrazení

Režim zobrazení	Horizontální frekvence (kHz)	Vertikální frekvence (Hz)	Takt pixelů (MHz)	Polarita synch. (Horizontální/Vertikální)
IBM, 720 x 400	31,50	70,10	28,30	-/+
VESA, 640 x 480	31,50	59,90	25,20	-/-
VESA, 640 x 480	37,50	75,00	31,50	-/-
VESA, 800 x 600	37,90	60,30	40,00	+/+
VESA, 800 x 600	46,90	75,00	49,50	+/+
VESA, 1024 x 768	48,40	60,00	65,00	-/-
VESA, 1024 x 768	60,00	75,00	78,80	+/+
VESA, 1152 x 864	67,50	75,00	108,00	+/+
VESA, 1280 x 768	47,80	59,90	79,50	-/+
VESA, 1280 x 1024	64,00	60,00	108,00	+/+
VESA, 1280 x 1024	79,90	75,00	135,00	+/+
VESA, 1600 x 1200	75,00	60,00	162,00	+/+
VESA, 1680 x 1050	65,30	60,00	146,30	-/+
CTA, 1920 x 1080	67,50	60,00	148,50	+/+
VESA, 1920 x 1200	74,60	59,90	193,30	-/+
VESA, 2048 x 1080	66,60	60,00	147,20	+/-
VESA, 2560 x 1440	88,80	60,00	241,50	+/-

Režimy DP MST (Multi-Stream Transport, víceproudový přenos)

Zdrojový monitor MST	Maximální počet podporovaných externích monitorů
	2560 x 1440 při 60 Hz
2560 x 1440 při 60 Hz	<ul style="list-style-type: none"> • 1 (přes vstup USB-C) • 3 (přes vstup DisplayPort)

 **POZNÁMKA:** Maximální podporované rozlišení externího monitoru je pouze 2560 x 1440 pixelů při 60 Hz (HBR3).



Technické údaje napájení

Model	P2423DE	P2723DE
Signály videovstupu	<ul style="list-style-type: none"> · HDMI 1.4/DisplayPort 1.4*, 600 mV pro každou diferenční linku, impedance vstupu 100 ohmů na diferenční pár · Podpora vstupního signálu USB-C (s alternativním režimem DP) 	
Vstupní střídavé napětí / frekvence / proud	100 - 240 V~/50 Hz nebo 60 Hz \pm 3 Hz / 2 A (typicky)	100 - 240 V~/50 Hz nebo 60 Hz \pm 3 Hz / 2 A (typicky)
Zapínací proud	<ul style="list-style-type: none"> · 120 V: 30 A (max.) při 0°C (studený start) · 240 V: 60 A (max.) při 0°C (studený start) 	
Příkon	<ul style="list-style-type: none"> · 0,3 W (při vypnutí)¹ · 0,3 W (pohotovostní režim)¹ · 20 W (při zapnutí)¹ · 170 W (max.)² · 17,5 W (Pon)³ · 56,5 kWh (TEC) 	<ul style="list-style-type: none"> · 0,3 W (při vypnutí)¹ · 0,3 W (pohotovostní režim)¹ · 26 W (při zapnutí)¹ · 175 W (max.)² · 19,94 W (Pon)³ · 63,98 kWh (TEC)

*Podpora HBR3/DisplayPort 1.4.

¹ Podle definice ve směrnicích EU 2019/2021 a EU 2019/2013.

² Nastavení max. jasů a kontrastu s maximálním výkonovým zatížením na všech portech USB.

³ Pon: Příkon v zapnutém režimu podle definice Energy Star verze 8.0.

TEC: Celková spotřeba energie v kWh podle definice Energy Star verze 8.0.

Tento dokument je pouze informační a odráží laboratorní výkon. Konkrétní produkt může dosahovat odlišných výsledků v závislosti na objednaném softwaru, součástech a perifériích a nejsme povinni takové informace aktualizovat.

Vzhledem k tomu by zákazník neměl spoléhat na tyto informace při rozhodování o elektrických tolerancích ani jinak. Neposkytujeme žádnou výslovnou ani předpokládanou záruku přesnosti ani úplnosti.






POZNÁMKA: Tento monitor má certifikaci ENERGY STAR.



Tento produkt splňuje podmínky programu ENERGY STAR při výchozích továrních nastaveních. Tato nastavení lze obnovit pomocí funkce „Factory Reset“ (Obnova továrních nastavení) v nabídce OSD. Změnou výchozích továrních nastavení nebo aktivací dalších funkcí může dojít ke zvýšení spotřeby elektrické energie a k překročení limitů specifikovaných v programu ENERGY STAR.



Fyzické vlastnosti

Model	P2423DE	P2723DE
Typ signálního kabelu	<ul style="list-style-type: none"> • Digitální: DisplayPort, 20 kolíků • Digitální: HDMI, 19 kolíků (kabel není součástí dodávky) • Rozhraní Universal Series Bus: Type-C, 24 kolíků 	
 POZNÁMKA: Monitory Dell jsou navrženy tak, aby optimálně fungovaly s video kabely, které jsou dodávány s monitorem. Protože společnost Dell nemá kontrolu nad různými dodavateli kabelů na trhu, druhem materiálu, konektorem a procesem používaným k výrobě těchto kabelů, společnost Dell nezaručuje výkon videa na kabelech, které nejsou dodány s monitorem Dell.		
Rozměry (se stojánkem)		
Výška (vysunutý)	496,11 mm (19,53 palců)	535,20 mm (21,07 palců)
Výška (zasunutý)	364,00 mm (14,33 palců)	385,20 mm (15,17 palců)
Šířka	537,80 mm (21,17 palců)	611,60 mm (24,08 palců)
Hloubka	179,57 mm (7,07 palců)	190,10 mm (7,48 palců)
Rozměry (bez stojánku)		
Výška	318,50 mm (12,54 palců)	360,80 mm (14,20 palců)
Šířka	537,80 mm (21,17 palců)	611,60 mm (24,08 palců)
Hloubka	52,15 mm (2,05 palců)	52,18 mm (2,05 palců)
Rozměry stojánku		
Výška (vysunutý)	410,80 mm (16,17 palců)	428,30 mm (16,86 palců)
Výška (zasunutý)	364,00 mm (14,33 palců)	381,50 mm (15,02 palců)
Šířka	245,00 mm (9,65 palců)	268,00 mm (10,55 palců)
Hloubka	179,57 mm (7,07 palců)	190,10 mm (7,48 palců)
Základna	245,00 x 173,00 mm (9,65 palců x 6,81 palců)	268,00 x 185,00 mm (10,55 palců x 7,28 palců)
Hmotnost		
Hmotnost včetně obalu	7,97 kg (17,57 lb)	9,78 kg (21,56 lb)
Hmotnost se sestavou stojánku a kabely	5,98 kg (13,18 lb)	7,34 kg (16,18 lb)



Hmotnost bez sestavy stojánku (pro montáž na stěnu nebo montáž VESA bez kabelů)	3,92 kg (8,64 lb)	5,07 kg (11,18 lb)
Hmotnost sestavy podstavce	1,63 kg (3,59 lb)	1,84 kg (4,06 lb)
Lesk předního rámečku	Černý rámeček 2 - 4 jednotky lesku	



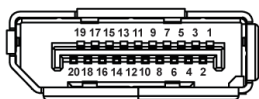
Prostorové vlastnosti

Model	P2423DE	P2723DE
Kompatibilní standardy		
<ul style="list-style-type: none"> • Monitor s certifikací ENERGY STAR. • Registrace k hodnocení EPEAT v platném rozsahu. Registrace k hodnocení EPEAT se může lišit podle jednotlivých zemí. Stav registrace pro jednotlivé země viz www.epeat.net. • Kompatibilní se standardem RoHS. • Certifikace TCO a TCO Certified Edge. • Monitor bez obsahu BFR/PVC (s výjimkou externích kabelů). • Splňuje požadavky na proudový únik NFPA 99. • Sklo bez arzenu a pouze panel bez rtuti. 		
Teplota		
Provozní	0°C až 40°C (32°F až 104°F)	
Mimo provoz	<ul style="list-style-type: none"> • Skladování: -20°C až 60°C (-4°F až 140°F) • Převození: -20°C až 60°C (-4°F až 140°F) 	
Vlhkost		
Provozní	10% až 80% (bez kondenzace)	
Mimo provoz	<ul style="list-style-type: none"> • Skladovací 5 až 90 % (bez kondenzace) • Přepravní 5 až 90 % (bez kondenzace) 	
Nadmořská výška		
Provozní (maximální)	5 000 m (16 400 stop)	
Neprovozní (maximální)	12 192 m (40 000 stop)	
Tepelný rozptyl	<ul style="list-style-type: none"> • 581,40 BTU/hod. (maximální) • 68,40 BTU/hod. (zapnutý režim) 	<ul style="list-style-type: none"> • 598,50 BTU/hod. (maximální) • 88,92 BTU/hod. (zapnutý režim)



Uspořádání kolíků

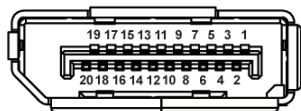
Konektor DisplayPort (vstup)



Číslo kolíku	20kolíková strana připojeného signálního kabelu
1	ML3 (n)
2	Zem
3	ML3 (p)
4	ML2 (n)
5	Zem
6	ML2 (p)
7	ML1 (n)
8	Zem
9	ML1 (p)
10	ML0 (n)
11	Zem
12	ML0 (p)
13	Zem
14	Zem
15	AUX (p)
16	Zem
17	AUX (n)
18	Detekce připojení za chodu
19	Re-PWR
20	+3,3 V DP_PWR



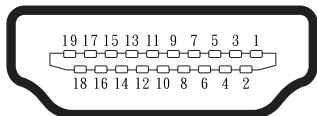
Konektor DisplayPort (výstup)



Číslo kolíku	20kolíková strana připojeného signálního kabelu
1	ML0 (p)
2	Zem
3	ML0 (n)
4	ML1 (p)
5	Zem
6	ML1 (n)
7	ML2 (p)
8	Zem
9	ML2 (n)
10	ML3 (p)
11	Zem
12	ML3 (n)
13	CONFIG1
14	CONFIG2
15	AUX CH(p)
16	Zem
17	AUX CH(n)
18	Detekce připojení za chodu
19	Zpět
20	DP_PWR



Konektor HDMI



Číslo kolíku	19kolíková strana připojeného signálového kabelu
1	TMDS DATA 2+
2	TMDS DATA 2 STÍNĚNÍ
3	TMDS DATA 2-
4	TMDS DATA 1+
5	TMDS DATA 1 STÍNĚNÍ
6	TMDS DATA 1-
7	TMDS DATA 0+
8	TMDS DATA 0 STÍNĚNÍ
9	TMDS DATA 0-
10	TMDS CLOCK+
11	TMDS TAKT STÍNĚNÍ
12	TMDS TAKT-
13	CEC
14	Vyhrazeno (N.C. v zařízení)
15	DDC CLOCK (SCL)
16	DDC DATA (SDA)
17	DDC/CEC uzemnění
18	+5 V POWER
19	DETEKCE PŘIHOJENÍ ZA CHODU



Rozhraní Universal Serial Bus (USB)

Tato sekce poskytuje informace o portech USB na monitoru.

SuperSpeed USB 5 Gb/s (USB 3.2 Gen1)

Rychlost přenosu	Rychlost přenosu dat	Maximální podporovaný výkon (každý port)
SuperSpeed	5 Gb/s	4,5 W
Vysoká rychlost	480 Mbps	4,5 W
Plná rychlost	12 Mbps	4,5 W

USB-C

USB-C	Popis
Video	DisplayPort 1.4*
Data	SuperSpeed USB 5 Gb/s (USB 3.2 Gen1)
Napájení (PD)	Až 90 W

*Podpora HBR3.



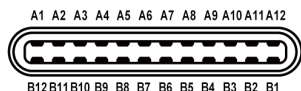
Konektor USB pro příjem dat



Číslo kolíku	9kolíková strana konektoru
1	VCC
2	D-
3	D+
4	Zem
5	SSRX-
6	SSRX+
7	Zem
8	SSTX-
9	SSTX+



Konektor USB-C



Číslo kolíku	Název signálu	Číslo kolíku	Název signálu
A1	Zem	B1	Zem
A2	TX1+	B2	TX2+
A3	TX1-	B3	TX2-
A4	VBUS	B4	VBUS
A5	CC1	B5	CC2
A6	D+	B6	D+
A7	D-	B7	D-
A8	SBU1	B8	SBU1
A9	VBUS	B9	VBUS
A10	RX2-	B10	RX1-
A11	RX2+	B11	RX1+
A12	Zem	B12	Zem

Porty USB

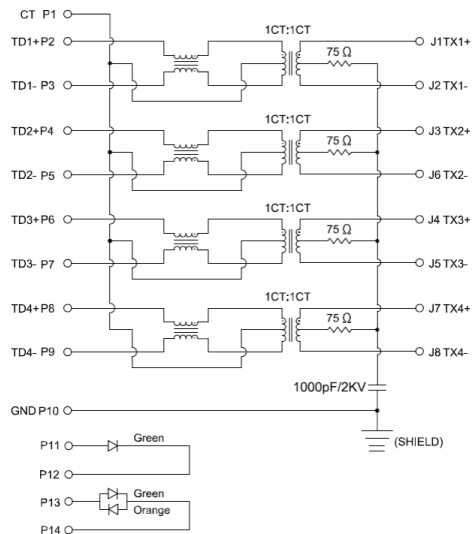
- 1 konektor USB-C pro odesílání dat - dolní
- 4 porty pro přijímání dat SuperSpeed USB 5 Gb/s (USB 3.2 Gen1) Type-A - dolní

 **POZNÁMKA: Funkce SuperSpeed USB 5 Gb/s (USB 3.2 Gen1) vyžaduje počítač vybavený rozhraním SuperSpeed USB 5 Gb/s (USB 3.2 Gen1).**

 **POZNÁMKA: Porty USB na monitoru fungují, pouze pokud je monitor zapnutý nebo se nachází v režimu řízení spotřeby. Pokud monitor vypnete a poté zapnete, zprovoznění připojených periferních zařízení může chvíli trvat.**



Port RJ45 (strana konektoru)



Číslo kolíku	Signál
1	CT
2	TD1+
3	TD1-
4	TD2+
5	TD2-
6	TD3+
7	TD3-
8	TD4+
9	TD4-
10	Zem
11	ZELENÁ
12	ZELENÁ
13	ZELENÁ_ORANŽOVÁ
14	ZELENÁ_ORANŽOVÁ



Instalace ovladače

Nainstalujte ovladač Realtek USB GBE Ethernet Controller, který je k dispozici pro váš systém. Tento ovladač lze stáhnout z webu www.dell.com/support v části „Driver and download“ (Ovladače a soubory ke stažení).

Maximální rychlost síťového (RJ45) přenosu dat přes USB-C je 1000 Mb/s.

POZNÁMKA: Tento port LAN je kompatibilní s IEEE 802.3az 1000Base-T, podporuje předávání (MAPT) adres Mac (vytištěno na štítku modelu), probuzení z pohotovostního režimu přes síť (WOL) (pouze S3) a funkci spouštění UEFI* PXE [Spouštění UEFI PXE není podporováno u stolních počítačů Dell (kromě OptiPlex 7090/3090 Ultra Desktop)], tyto 3 funkce závisí na nastavení systému BIOS a verzi operačního systému. U počítačů jiných, než Dell, se funkcionality může lišit.

*UEFI je zkratka pro Unified Extensible Firmware Interface.

Stav kontrolky LED konektoru RJ45



Štítek	Kontrolka LED	Barva	Popis
1	Levá kontrolka LED	Zelená	Kontrolka připojení/aktivity: <ul style="list-style-type: none"> • Bliká - aktivita na portu. • Svítí zeleně - připojení navázáno. • Nesvítí - připojení nenavázáno.
2	Pravá kontrolka LED	Oranžová nebo zelená	Kontrolka rychlosti: <ul style="list-style-type: none"> • Svítí oranžově - 1000 Mb/s • Svítí zeleně - 100 Mb/s • Nesvítí - 10 Mb/s

 **POZNÁMKA:** Kabel RJ45 není standardně dodáván v krabici jako příslušenství.



Kompatibilita s technologií Plug and play

Tento monitor můžete nainstalovat v jakémkoli systému slučitelném s technologií Plug and Play. Monitor počítačovému systému automaticky poskytne své údaje EDID (Extended Display Identification Data) pomocí protokolů DDC (Display Data Channel): daný systém se může sám zkonfigurovat a optimalizovat nastavení monitoru. Většina instalací monitoru je automatická; podle potřeby můžete vybrat jiná nastavení. Další informace o změnách nastavení viz [Používání monitoru](#).

Zásady kvality a obrazových bodů LCD monitoru

Při výrobě LCD monitoru není neobvyklé, že jeden nebo více obrazových bodů zůstanou v trvale fixovaném stavu, ve kterém jsou obtížně viditelné a neomezují kvalitu nebo použitelnost obrazu. Další informace o zásadách dodržování kvality monitorů Dell a o zásadách týkajících se obrazových bodů naleznete na webu podpory společnosti Dell www.dell.com/pixelguidelines.

Ergonomie

 **POZOR: Nevhodné nebo dlouhodobé používání klávesnice může vést k zranění.**

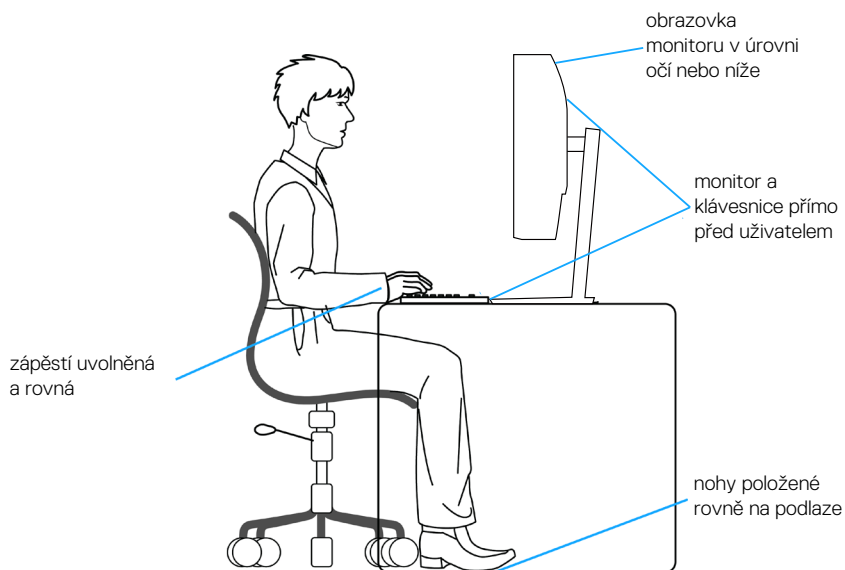
 **POZOR: Dlouhodobé sledování obrazovky monitoru může vést k únavě očí.**

Pro zajištění maximálního pohodlí a efektivity dodržujte při přípravě a používání počítače následující pravidla:

- Umístěte počítač tak, abyste měli při práci monitor a klávesnici přímo před sebou. Pro správné umístění klávesnice jsou k dispozici běžně dostupné poličky.
- Aby se omezilo riziko únavy očí a bolesti krku, paží, zad a ramen při dlouhodobém používání monitoru, doporučujeme dodržovat následující zásady:
 1. Umístěte obrazovku přibližně 50 až 70 cm (20 až 28 palců) od očí.
 2. Při práci s monitorem pravidelně mrkejte nebo si po delším používání monitoru opláchněte oči vodou.
 3. Po každých dvou hodinách dělejte pravidelné a časté 20 minutové přestávky.
 4. Během přestávek nejméně na 20 sekund odhlédněte od monitoru a zadívejte se objekt vzdálený 20 stop.
 5. Během přestávek se protahujte, aby došlo k uvolnění krku, paží, zad a ramen.



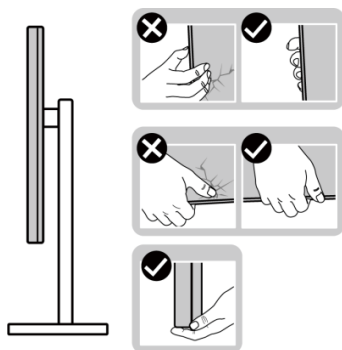
- Když sedíte před monitorem, ujistěte se, že je obrazovka monitoru na úrovni očí nebo mírně níže.
- Nastavte náklon monitoru, jeho kontrast a jas.
- Upravte okolní osvětlení (například stropní světla, lampičky a závěsy nebo žaluzie na okolních oknech) tak, aby bylo na obrazovce monitoru co nejméně odlesků a odrazů světla.
- Používejte židli, která nabízí dobrou podporu beder.
- Při používání klávesnice a myši by mělo být předpaží vodorovně se zápěstím v neutrální, pohodlné poloze.
- Při používání klávesnice a myši mějte vždy k dispozici prostor pro položení rukou.
- Horní část obou paží by měla spočívat přirozeně.
- Nohy by měly být položené rovně na podlaze.
- Při sezení se ujistěte, že váha nohou spočívá na chodidlech, nikoli na přední části sedáku. K zajištění správné polohy nastavte výšku židle nebo použijte podložku pod nohy.
- Provádějte různorodou práci. Snažte se organizovat svou práci tak, abyste nemuseli sedět a pracovat dlouhou dobu bez přestávky. Snažte se pravidelně stát nebo se postavit a procházet se.
- Prostor pod pracovním stolem by měl být uklizený a neměly by se zde nacházet kabely, které mohou narušovat pohodlí při sezení a o které byste mohli zakopnout.



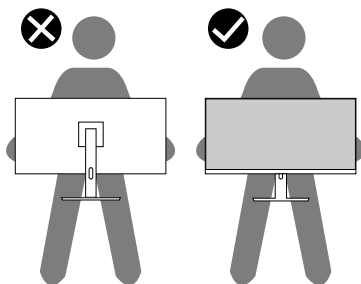
Manipulace s displejem a jeho přesouvání

Abyste zajistili bezpečné zacházení s monitorem při zvedání nebo přemísťování, postupujte podle níže uvedených pokynů:

- Před přesouváním nebo zvedáním monitoru vypněte počítač a monitor.
- Odpojte všechny kabely od monitoru.
- Vložte monitor do původní krabice s původním obalovým materiálem.
- Při zvedání a přesouvání monitoru držte pevně spodní okraj a bok monitoru bez toho, abyste na monitor příliš tlačili.

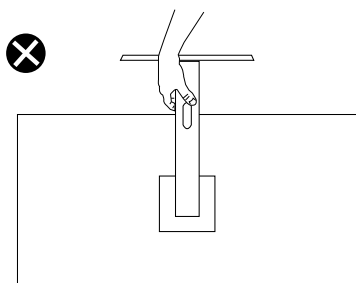


- Při zvedání nebo přemísťování monitoru postupujte tak, aby obrazovka směřovala od vás. Netlačte na obrazovku, aby se nepoškrábala nebo nepoškodila.



- Při přepravě monitoru jej nevystavujte rázům ani vibracím.
- Když při zvedání a přesouvání monitoru držíte základnu nebo zvedák stojánku, neotáčejte monitor vzhůru nohama. Mohlo by dojít k poškození monitoru nebo zranění.





Pokyny pro údržbu


Čištění monitoru

- ⚠ **VAROVÁNÍ:** Před čištěním monitoru odpojte jeho napájecí kabel z elektrické zásuvky.
- ⚠ **POZOR:** Před čištěním monitoru si přečtěte a dodržujte [Bezpečnostní pokyny](#).
- ⚠ **VAROVÁNÍ:** Před čištěním monitoru odpojte jeho napájecí kabel z elektrické zásuvky.

Při rozbalování, čištění nebo manipulaci s monitorem postupujte podle pokynů v následujícím seznamu:

- Monitor Dell čistěte měkkou, čistou utěrkou lehce navlhčenou ve vodě. Pokud možno používejte speciální jemnou utěrku na čištění obrazovek nebo přípravek vhodný pro obrazovku monitoru Dell.
- ⚠ **POZOR:** Nepoužívejte čisticí prostředky ani jiné chemikálie, jako je benzen, ředidlo, čpavek, abrazivní čisticí prostředky nebo stlačený vzduch.
- ⚠ **POZOR:** Použití chemikálií k čištění může způsobit změny ve vzhledu monitoru, například vyblednutí barev, mléčný film na monitoru, deformace, nerovnoměrný tmavý odstín a odlupování povrchu obrazovky.
- ⚠ **VAROVÁNÍ:** Nestříkejte čisticí roztok nebo dokonce vodu přímo na povrch monitoru. V opačném případě se tekutina nahromadí na dolní straně zobrazovacího panelu, způsobí korozi elektroniky a trvalé poškození. Místo toho naneste čisticí roztok nebo vodu na měkký hadřík, který potom monitor očistěte.





 **POZNÁMKA: Poškození monitoru způsobené nevhodnými postupy čištění a používáním benzenu, ředidla, čpavku, abrazivních čisticích prostředků, alkoholu, stlačeného vzduchu, detergentů jakéhokoli druhu bude považováno za poškození způsobené zákazníkem (CID). Na CID se nevztahuje standardní záruka společnosti Dell.**

- Pokud po vybalení monitoru zjistíte přítomnost bílého prášku, setřete jej látkou.
- S monitorem zacházejte opatrně, protože tmavě zbarvený monitor se může snadno poškrábat a bílé známky otěru jsou zřetelnější, než na světlém monitoru.
- Pro zachování optimální kvality obraz monitoru používejte dynamicky se měnící spoič obrazovky; když monitor nepoužíváte, vypněte jej.



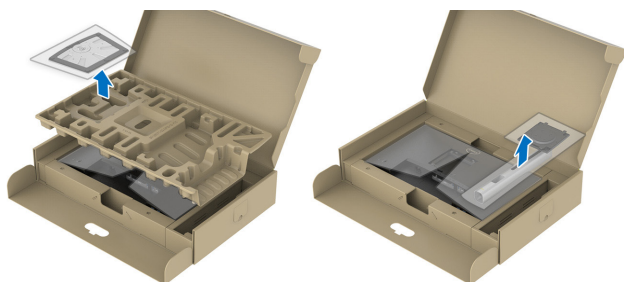
Instalace monitoru

Montáž stojánu

-  **POZNÁMKA:** Při expedici z výrobního závodu není nainstalován stojánek.
-  **POZNÁMKA:** V následující části jsou uvedeny pokyny pro stojánek, který byl dodán s monitorem. Při připevňování stojánu, který byl zakoupen od jiného zdroje, postupujte podle pokynů pro montáž dodaných se stojánkem.

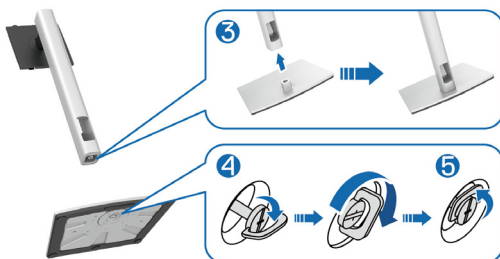
Pokyny pro připevnění stojánu monitoru:

1. Podle pokynů na chlopnicích krabice vyjměte stojánek z horního polštáře, ve kterém je zajištěn.
2. Vyjměte podstavec stojánu a zvedák stojánu z obalu.



-  **POZNÁMKA:** Obrázky jsou pouze orientační. Vzhled obalového materiálu se může lišit.

3. Zasuňte výstupky podstavce stojánu zcela do otvoru na stojánu.
4. Zvedněte rukojeť šroubu a otáčejte šroubem po směru hodin.
5. Jakmile šroub zcela utáhnete, sklopte rukojeť šroubu do zářezu.



6. Zvednutím krytu (viz obrázek) získáte přístup k části VESA pro připevnění stojánu.

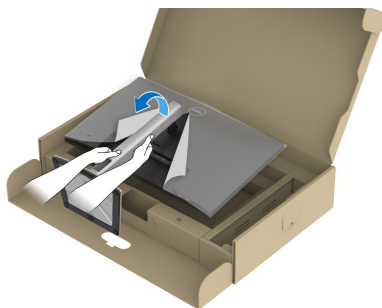


POZNÁMKA: Před připevněním sestavy stojánu k displeji zkontrolujte, zda je klapka přední desky otevřená, aby byl prostor pro montáž.

7. Připojte sestavu stojánu k displeji.
- a. Nasad'te dva výstupky na horní straně stojánu do drážky na zadní straně displeje.
 - b. Zatlačením stojánek zacvakne na místo.

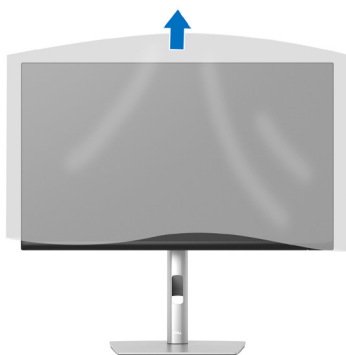


- Uchopte stojánek, opatrně zvedněte monitor a poté jej položte na rovný povrch.








POZNÁMKA: Opatrně zvedněte monitor tak, aby nedošlo k jeho uklouznutí nebo pádu.

- Sejměte kryt z monitoru.



Připojení monitoru

-  **VAROVÁNÍ:** Než začnete provádět jakýkoli postup v tomto oddílu, přečtěte si část [Bezpečnostní pokyny](#).
-  **POZNÁMKA:** Monitory Dell jsou navrženy tak, aby optimálně fungovaly s kabely, které jsou dodávány s monitorem. Společnost Dell nezaručuje kvalitu a výkon videa, pokud jsou použity kabely jiné než Dell.
-  **POZNÁMKA:** Proveďte kabely kabelovým slotem dříve, než je připojíte k monitoru.
-  **POZNÁMKA:** Nepřipojujte k počítači všechny kabely současně.
-  **POZNÁMKA:** Obrázky jsou pouze orientační. Vzhled počítače se může lišit.

Pokyny pro připojení monitoru k počítači:

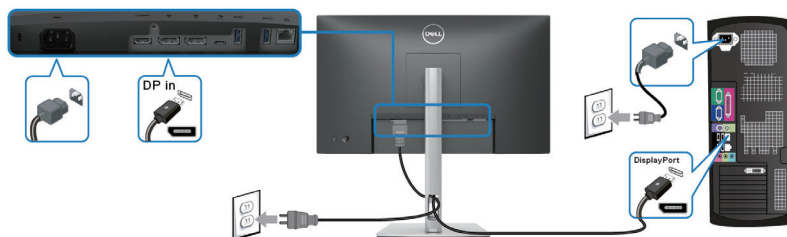
1. Vypněte počítač a odpojte napájecí kabel.
2. Proveďte kabel kabelovým otvorem na stojánku a potom jej připojte k monitoru.



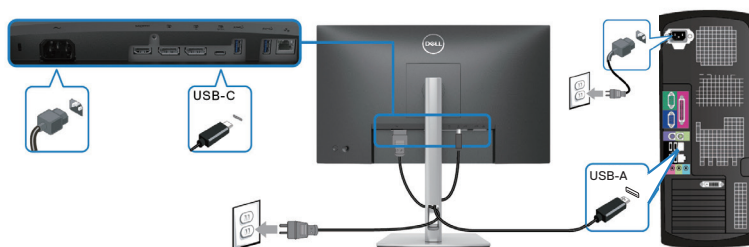
3. Připojte kabel DisplayPort, HDMI, USB-C (C-C) nebo USB-C (C-A) od monitoru k počítači.



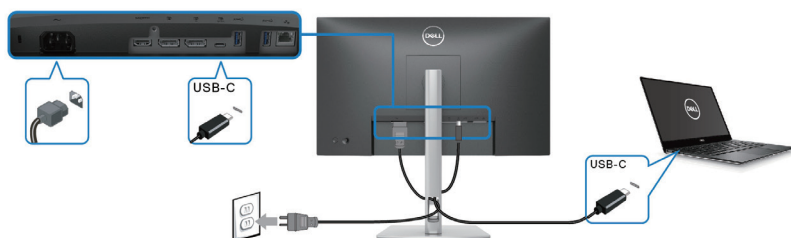
Připojení kabelu DisplayPort (DisplayPort na DisplayPort)



Připojení kabelu USB-C (C-A)



Připojení kabelu USB-C (C-C)

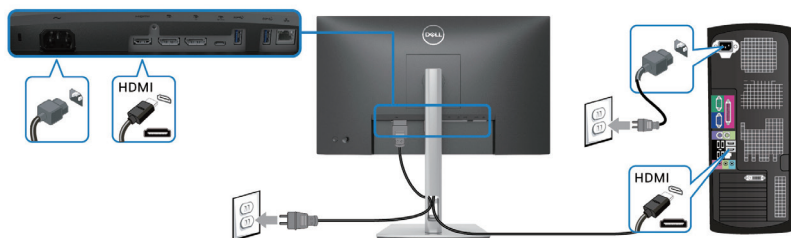


POZNÁMKA: Použijte pouze kabel USB-C (C-C) dodaný s monitorem.

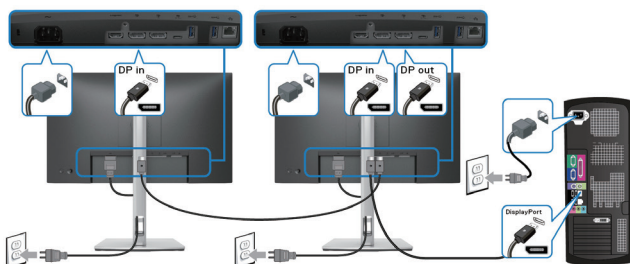
- Tento port podporuje alternativní režim DisplayPort (pouze standard DP1.4).
- Port USB-C kompatibilní s napájením (PD verze 3.0) dodává výkon max. 90 W.
- Pokud váš notebook vyžaduje k provozu vyšší výkon, než 90 W, a baterie je vybitá, pravděpodobně jej nebude možné napájet nebo nabíjet z portu USB PD tohoto monitoru.



Připojení kabelu HDMI (volitelného)



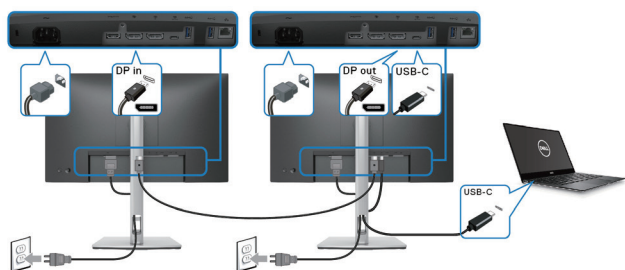
Připojení k monitoru pro funkci DP MST (Multi-Stream Transport, více Proudový přenos)



POZNÁMKA: Tento monitor podporuje funkci DP MST. Aby bylo možné tuto funkci využít, musí být grafická karta v počítači certifikována pro DP1.4 v možností MST.

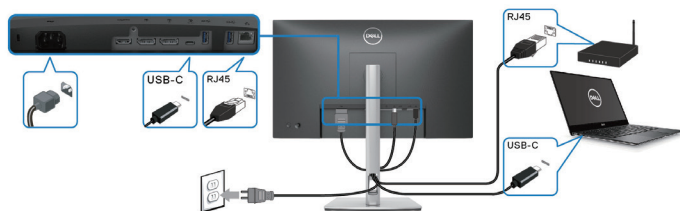
POZNÁMKA: Před použitím konektoru výstupu DP sejměte gumovou krytku.

Připojení k monitoru pro funkci USB-C MST (Multi-Stream Transport, více Proudový přenos)



-  **POZNÁMKA:** Maximální počet podporovaných monitorů přes MST závisí na šířce pásma zdroje USB-C.
-  **POZNÁMKA:** Před použitím konektoru výstupu DP sejměte gumovou krytku.

Připojení kabelu RJ45 (volitelně)

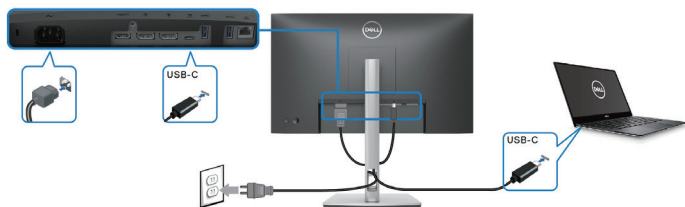


-  **POZNÁMKA:** Kabel RJ45 není standardně dodáván v krabici jako příslušenství.



Dell Power Button Sync (DPBS)

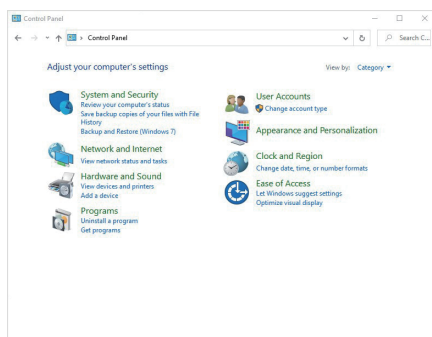
Tento monitor je vybaven funkcí Dell DPBS (Dell Power Button Sync), která umožňuje ovládat stav napájení počítačového systému vypínačem monitoru. Tato funkce je podporována pouze na platformě Dell, která má integrovanou funkci DPBS, a je podporována pouze přes rozhraní USB-C.



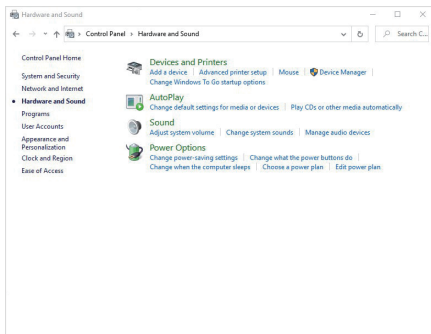
Chcete-li funkci DPBS používat od začátku, nejdříve proveďte na platformě s podporou DPBS následující kroky v části **Control Panel (Ovládací panely)**.

POZNÁMKA: Funkce DPBS podporuje pouze port USB-C pro odesílání dat.

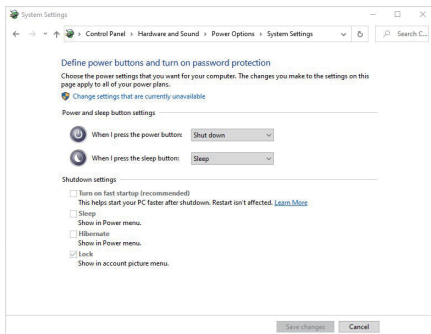
1. Přejděte na **Control Panel (Ovládací panely)**.



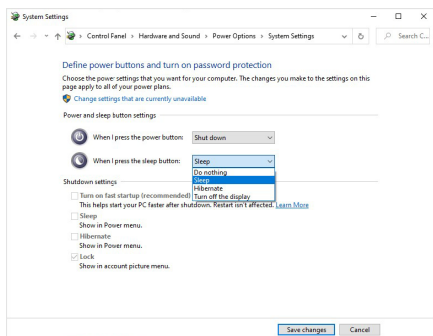
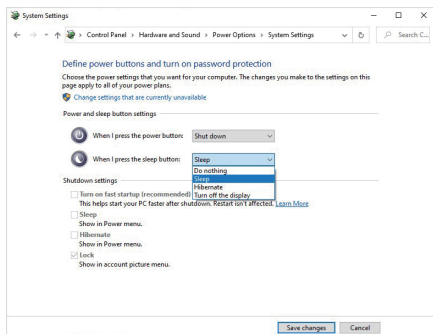
2. Vyberte možnost **Hardware and Sound (Hardware a zvuk)** a poté **Power Options (Možnosti napájení)**.



3. Přejděte na **System Settings (Nastavení systému)**.



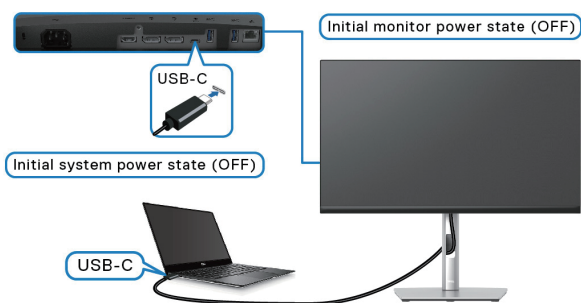
4. V rozevírací nabídce **When I press the power button (Po stisknutí tlačítka napájení)** existuje několik možností výběru, konkrétně **Do nothing (Nedělat nic)/Sleep (Spánek)/Hibernate (Hibernace)/Shut down (Vypnout)**. Můžete vybrat z možností **Sleep (Spánek)/Hibernate (Hibernace)/Shut down (Vypnout)**.



POZNÁMKA: Nevybírejte možnost „Do nothing“ (Nedělat nic), protože v opačném případě se tlačítko napájení monitoru nebude moci synchronizovat se stavem napájení systému počítače.




První připojení monitoru pro DPBS



Při prvním nastavení funkce DPBS:

1. Zkontrolujte, zda jsou počítač a monitor VYPNUTÉ.
2. ZAPNĚTE monitor stisknutím tlačítka napájení monitoru.
3. Připojte kabel USB-C od počítače k monitoru.
4. Monitor a počítač se normálně ZAPNOU, s výjimkou platformy Dell Optiplex 7090/3090 Ultra.
5. Když připojíte platformu Dell Optiplex 7090/3090 Ultra, monitor i počítač se na okamžik ZAPNOU. Po chvilce (přibližně 6 sekund) se počítač i monitor VYPNOU. Když stisknete tlačítko napájení monitoru nebo počítače, ZAPNE se počítač i monitor. Stav napájení systému počítače je synchronizován s tlačítkem napájení monitoru.

POZNÁMKA: Když jsou monitor a počítač poprvé ve VYPNUTÉM stavu, doporučujeme nejprve ZAPNOUT monitor a poté připojit kabel USB-C od počítače k monitoru.

POZNÁMKA: Platformu Dell PC* Ultra lze napájet prostřednictvím jeho konektoru adaptéru síťového napájení. Nebo lze platformu Dell PC* Ultra napájet pomocí kabelu USB-C monitoru přes Power Delivery (PD); v režimu Vypnuto nastavte Napájení USB-C  90W na Zapnuto.

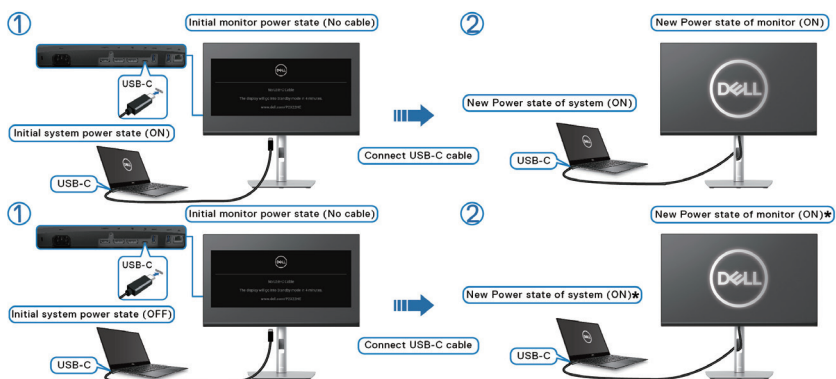
*Nezapomeňte zkontrolovat, zda počítač Dell podporuje DPBS.



Používání funkce DPBS

Buzení kabelem USB-C

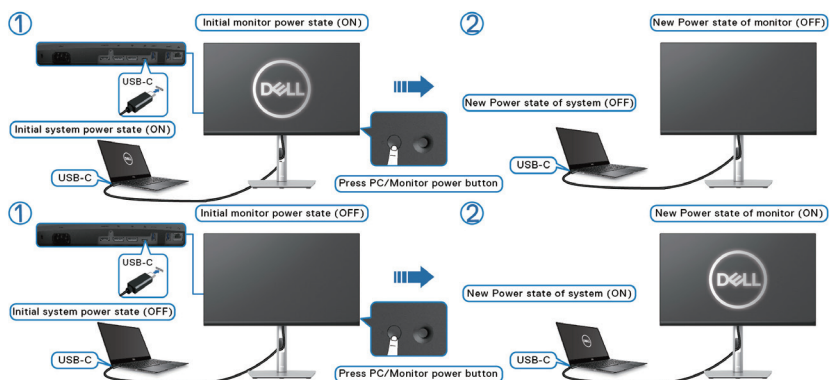
Když připojíte kabel USB-C, bude stav monitoru/počítače následující:



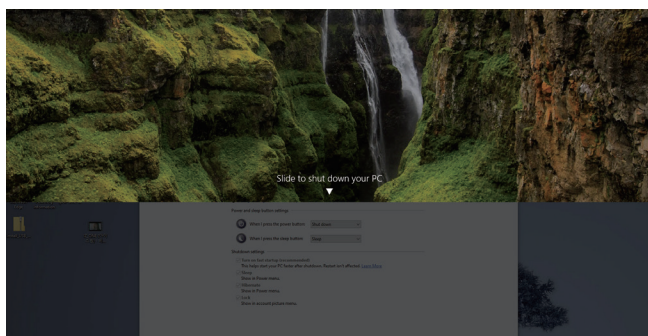
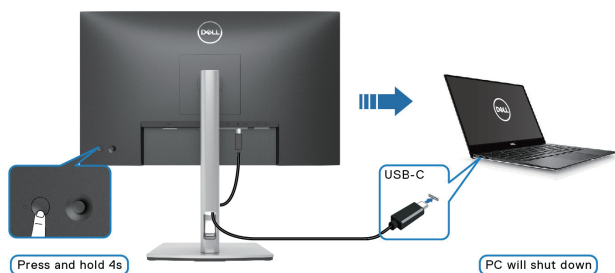
* Některé počítačové systémy Dell nepodporují funkci buzení platformy monitorem.

* Po připojení kabelu USB-C podle potřeby klepněte na klávesnici nebo pohněte myš, aby mohl systém pokračovat ve spuštění.

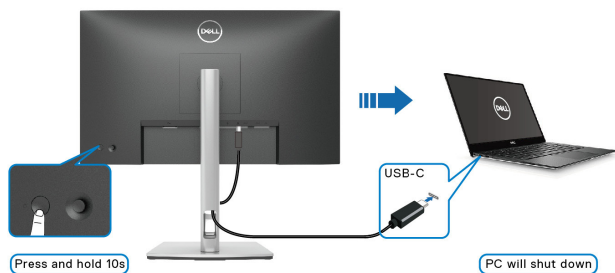
Když stisknete tlačítko napájení monitoru nebo tlačítko napájení počítače, bude stav monitoru/počítače následující:



- Pokud je ZAPNUTÉ napájení monitoru i počítače, **stiskněte a podržte tlačítko napájení monitoru 4 sekundy**. Na obrazovce se zobrazí dotaz, zda chcete vypnout počítač.

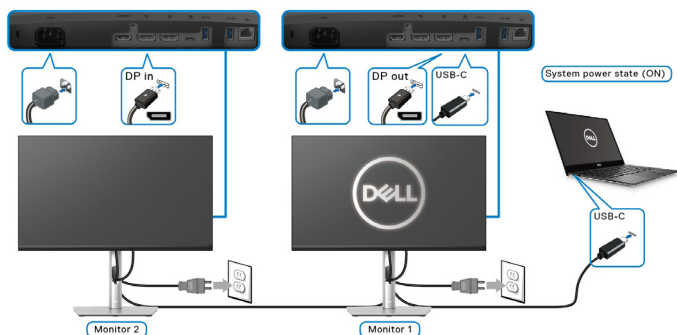


- Pokud je ZAPNUTÉ napájení monitoru i počítače, stiskněte a **podržte tlačítko napájení monitoru 10 sekund**. Počítač se vypne.

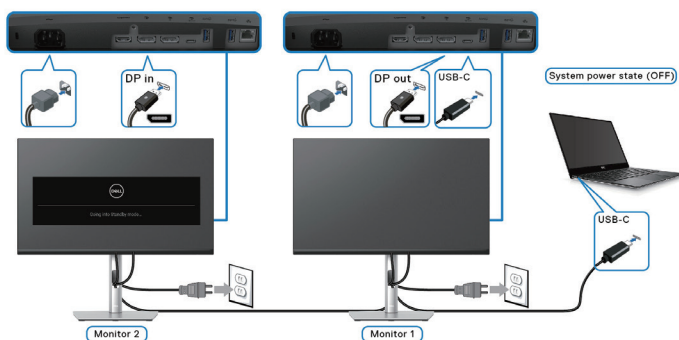


Připojení k monitoru pro funkci USB-C MST (Multi-Stream Transport, víceprroudový přenos)

Počítač je připojen ke dvěma monitorům ve výchozím VYPNUTÉM stavu a stav napájení počítače je synchronizován s tlačítkem napájení monitoru 1. Když stisknete tlačítko napájení monitoru 1 nebo počítače, ZAPNE se monitor 1 i počítač. Monitor 2 zůstane VYPNUTÝ. Chcete-li ZAPNOUT monitor 2, musíte ručně stisknout jeho tlačítko napájení.



Podobně je počítač připojen ke dvěma monitorům ve výchozím ZAPNUTÉM stavu a stav napájení počítače je synchronizován s tlačítkem napájení monitoru 1. Když stisknete tlačítko napájení monitoru 1 nebo počítače, VYPNE se monitor 1 i počítač. Monitor 2 bude v pohotovostním režimu. Chcete-li VYPNOUT monitor 2, musíte ručně stisknout jeho tlačítko napájení.



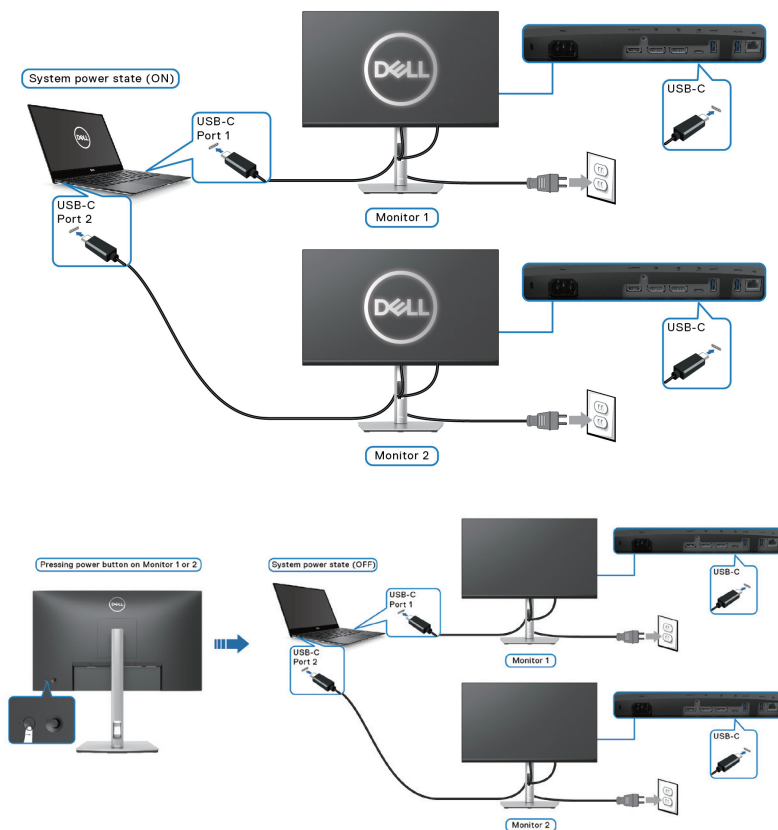
Připojení monitoru pro USB-C

Platforma Dell PC* má dva porty USB-C, takže lze synchronizovat stav napájení monitoru 1 i monitoru 2 s počítačem.

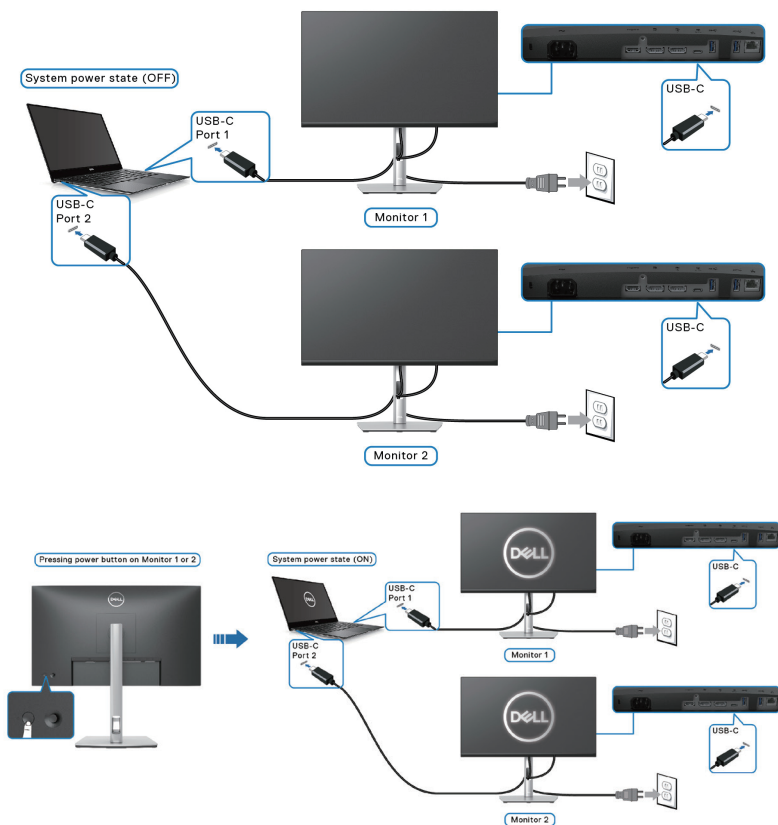
Když jsou počítač a dva monitory v počátečním stavu ZAPNUTÉ, stisknutím tlačítka napájení na monitoru 1 nebo monitoru 2 VYPNETE počítač, monitor 1 a monitor 2.

*Nezapomeňte zkontrolovat, zda počítač Dell podporuje DPBS.

POZNÁMKA: Funkce DPBS podporuje pouze port USB-C pro odesílání dat.



Zkontrolujte, zda je položka **USB-C Charging 90W (Napájení USB-C 90W)** nastavena na **On in Off Mode (Zapnuto v režimu vypnuto)**. Když jsou počítač a dva monitory v počítačím stavu VYPNUTÉ, stisknutím tlačítka napájení na monitoru 1 nebo monitoru 2 ZAPNETE počítač, monitor 1 a monitor 2.



Uspořádání kabelů

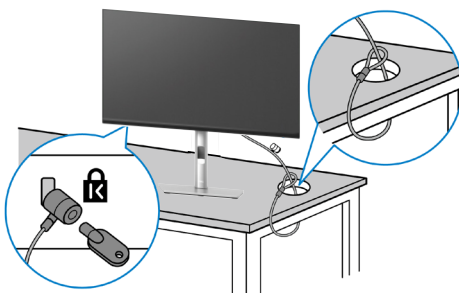


Po připojení všech nezbytných kabelů k monitoru a počítači (zapojení kabelů viz [Připojení monitoru](#)) úhledně srovnejte kabely podle výše uvedeného obrázku.

Zajištění monitoru pomocí zámku Kensington (volitelný)

Otvor pro bezpečnostní zámek se nachází na dolní straně monitoru. (Viz [Otvor pro bezpečnostní zámek](#)). Připevněte monitor ke stolu pomocí bezpečnostního zámku Kensington.



Další informace o používání zámku Kensington (v prodeji samostatně) naleznete v dokumentaci dodané se zámekem.



 **POZNÁMKA:** Obrázek je pouze ilustrační. Vzhled zámku se může lišit.



Demontáž stojánku monitoru

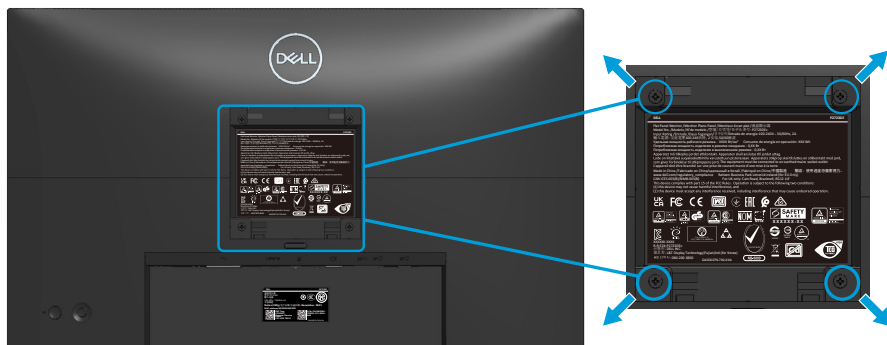
-  **POZNÁMKA:** Aby se zabránilo poškrábání obrazovky LCD při demontáži stojánku, zajistěte, aby byl monitor umístěn na měkkém povrchu a manipulujte s ním opatrně.
-  **POZNÁMKA:** Následující pokyny slouží specificky pro demontáž stojánku, který byl dodán s monitorem. Při demontáži stojánku, který byl zakoupen od jiného zdroje, postupujte podle pokynů pro montáž dodaných se stojánkem.

Postup při demontáži stojánku:

1. Umístěte monitor na měkkou látku nebo podložku.
2. Stiskněte a podržte tlačítko pro uvolnění stojánku.
3. Zvedněte a vyjměte stojánek z monitoru.




Montáž VESA na stěnu (volitelně)



(Rozměr šroubu: M4 x 10 mm).

Viz dokumentace dodaná se sadou pro nástěnnou montáž kompatibilní se standardem VESA.

1. Položte displej na měkkou látku nebo polštář na okraji stolu.
2. Sejměte stojánek. Viz [Demontáž stojánku monitoru](#).
3. Odšroubujte čtyři šrouby zajišťující zadní kryt displeje.
4. Připevněte k displeji montážní konzolu ze sady pro montáž na stěnu.
5. Pokyny pro montáž monitoru na stěnu najdete v dokumentaci, která byla dodána se sadou pro montáž na stěnu.

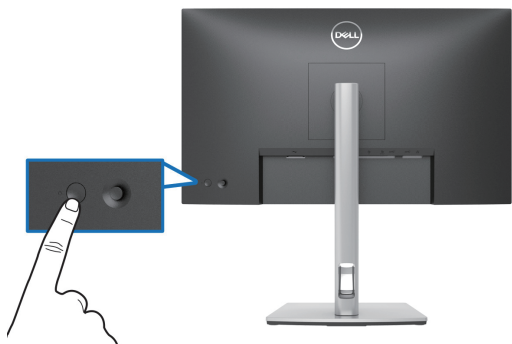
 **POZNÁMKA: Používejte pouze montážní držák s certifikací UL, CSA nebo GS s minimální nosností 15,68 kg (P2423DE) / 20,28 kg (P2723DE).**



Používání monitoru

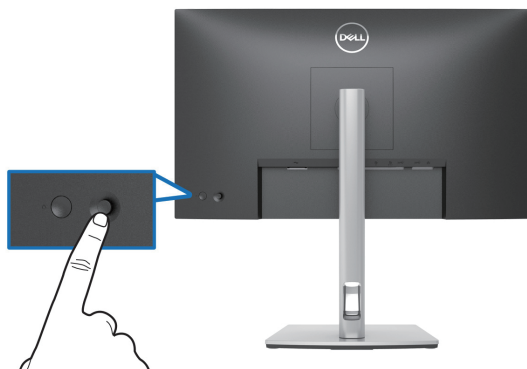
Zapnutí napájení monitoru

Stisknutím tlačítka Power (Napájení) zapnete monitor.



Používání ovladače

K nastavení nabídky na obrazovce (OSD) použijte ovladač na zadní straně monitoru.



1. Stisknutím ovladače spustíte nástroj Menu Launcher.
2. Posunutím ovladače nahoru/dolů/vlevo/vpravo přepínáte mezi možnostmi.
3. Dalším stisknutím tlačítka ovladače potvrďte výběr.

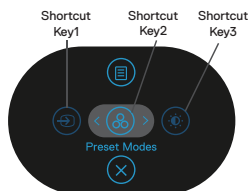


Používání nabídky na obrazovce (OSD)






Přístup k nástroji Menu Launcher

Když posunete nebo stisknete ovladač, zobrazí se nástroj Menu Launcher, který umožňuje přístup k funkcím hlavní nabídky OSD a rychlým tlačítkům.

Pohybem ovladače vyberte funkci.



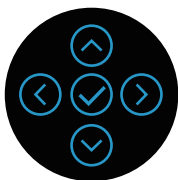
Následující tabulka obsahuje popis funkcí nástroje Menu Launcher:





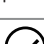
	Ovladač	Popis
1	 Shortcut key (Rychlé tlačítko)/Input Source (Vstupní zdroj)	Slouží k výběru vstupního zdroje ze seznamu videosignálů, které mohou být připojeny k monitoru.
2	 Shortcut key (Rychlé tlačítko)/Preset Modes (Přednastavené režimy)	Slouží k výběru přednastaveného barevného režimu se seznamu přednastavených režimů.
3	 Shortcut key (Rychlé tlačítko)/Brightness (Jas)/Contrast (Kontrast)	Slouží k přístupu k posuvníkům nastavení jasu a kontrastu.
4	 Menu (Nabídka)	Slouží ke spuštění hlavní nabídky na obrazovce (OSD). Viz Používání monitoru .
5	 OK	Slouží k ukončení nástroje Menu Launcher.



Používání navigačních tlačítek

Když je aktivní hlavní nabídka OSD, pohybem ovladače nakonfigurujete nastavení podle navigačních tlačítek zobrazených pod nabídkou OSD.



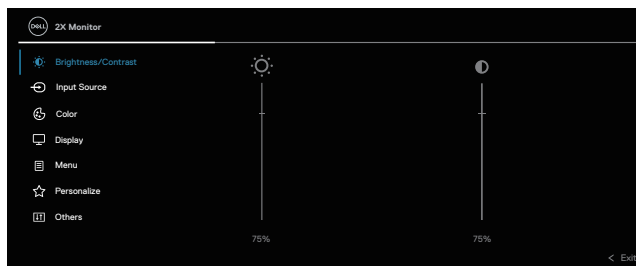
	Ovladač	Popis
1	 Nahoru	Směrové tlačítko Nahoru slouží k nastavování (zvyšování rozsahů) položek v nabídce OSD.
2	 Dolů	Směrové tlačítko Dolů slouží k nastavování (snižování rozsahů) položek v nabídce OSD.
3	 Vlevo	Pro všechny první úrovně v seznamu nabídky šipka Vlevo ukončí/zavře nabídku OSD.
4	 Vpravo	Pro všechny ostatní úrovně vyjma první v seznamu nabídky šipka Vpravo přejde na další úroveň.
5	 OK	Stisknutím ovladače potvrďte výběr.







Přístup k systému nabídek



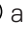
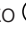
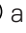

POZNÁMKA: Změníte-li nastavení a pak přejdete do jiného menu nebo ukončíte OSD, monitor automaticky uloží všechny provedené úpravy. Změny budou rovněž uloženy, pokud po jejich provedení počkáte, až nabídka OSD zmizí.

1. Výběrem ikony  spustíte nabídku OSD a zobrazíte hlavní nabídku.



2. Stisknutím směrových tlačítek  a  procházejte mezi volbami nastavení. Zároveň s přechodem z jedné ikony na druhou se zvýrazní daná volba.
3. Jedním stisknutím směrového tlačítka  nebo  aktivujte označenou volbu.

POZNÁMKA: Zobrazená směrová tlačítka (a tlačítko OK) se mohou lišit v závislosti na vybrané nabídce. Výběr provedete pomocí dostupných tlačítek.

4. Stisknutím směrových tlačítek  a  vyberte požadovaný parametr.
5. Stiskněte tlačítko  a potom proveďte změny pomocí směrových tlačítek  nebo  podle indikátorů.
6. Výběrem  se vrátíte do hlavní nabídky.

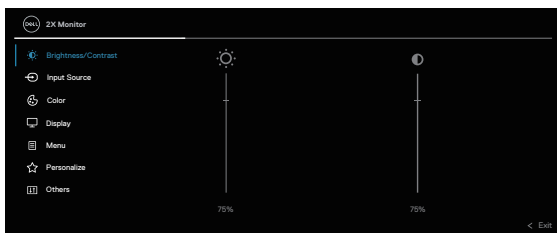


Ikona	Nabídka a podnabídky	Popis
-------	----------------------	-------



**Brightness/
Contrast (Jas/
Kontrast)**

Tato nabídka slouží k aktivaci nastavení **Brightness/Contrast (Jas/Kontrast)**.



Brightness (Jas) Funkce **Brightness (Jas)** slouží k nastavení svítivosti podsvícení.

Stisknutím směrového tlačítka ⤴ zvýšíte jas a stisknutím směrového tlačítka ⤵ snížíte jas (min. 0; max. 100).

Contrast (Kontrast) Nejdříve upravte **Brightness (Jas)** a potom **Contrast (Kontrast)** – pouze v případě nutnosti další úpravy.

Stisknutím směrového tlačítka ⤴ zvýšíte kontrast a stisknutím směrového tlačítka ⤵ snížíte kontrast (min. 0; max. 100).

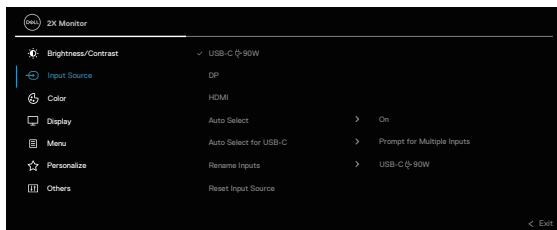
Funkce **Contrast (Kontrast)** upravuje míru rozdílu mezi tmavými a světlými oblastmi na obrazovce monitoru.






Input source (Vstupní zdroj)

Slouží k výběru různých signálů videa, které lze připojit k monitoru.



USB-C 90W

Vyberte vstup **USB-C  90W**, když používáte konektor USB-C. Stisknutím pákového ovladače potvrďte výběr.

DP

Používáte-li konektor DisplayPort (DP), vyberte vstup **DP**. Stisknutím pákového ovladače potvrďte výběr.

HDMI

Používáte-li konektor HDMI, vyberte vstup **HDMI**. Stisknutím pákového ovladače potvrďte výběr.

Auto Select (Automatický Výběr)


Umožňuje vyhledat dostupné vstupní zdroje.

Auto Select for USB-C (Automatický výběr pro USB-C)

Umožňuje nastavit automatický výběr pro USB-C:

- **Prompt for Multiple Inputs (Dotázat se na výběr vstupů):** Vždy zobrazí uživateli zprávu „Přepnout na vstup videa USB-C“, aby se mohl rozhodnout, zda přepnout nebo ne.
- **Yes (Ano):** Vždy přepne na vstup videa USB-C (bez vyzvání), když je připojen kabel USB-C (C-C).
- **No (Ne):** Nikdy automaticky nepřepne na vstup videa USB-C, když je připojen kabel USB-C (C-C).


Stisknutím pákového ovladače potvrďte výběr.


 **POZNÁMKA: Tato volba je k dispozici, pouze když je zapnutá funkce Auto Select (Automatický výběr).**



Rename Inputs (Přejmenovat vstupy)

Umožňuje zadat přednastavený název vstupu pro vybraný vstupní zdroj. Přednastavené volby jsou PC, PC 1, PC 2, Laptop, Laptop 1, a Laptop 2. Výchozí nastavení je Off (Vypnuto).

 **POZNÁMKA: Když přiřadíte název vstupu USB-C, hodnota výkonu zůstane po zadané možnosti, např. PC 1 \rightarrow 90W.**

 **POZNÁMKA: Neplatí pro názvy vstupů zobrazené ve varovných zprávách a informacích na displeji.**

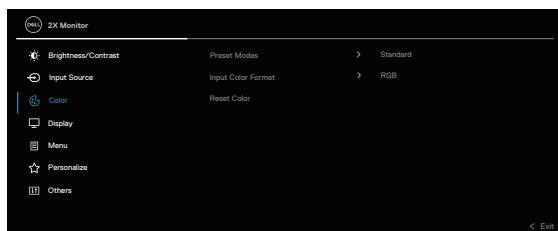
Reset Input Source (Obnovit zdroj vstupu)

Obnoví tovární nastavení vstupu monitoru.



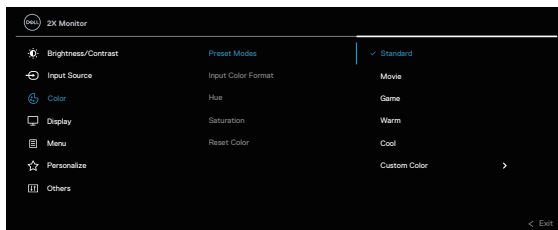
Color (Barva)

Slouží k úpravám nastavení barev.



Preset Modes (Předvolené režimy)

Umožňuje vybrat se seznamu režimů předvoleb barev. Stisknutím pákového ovladače potvrďte výběr.



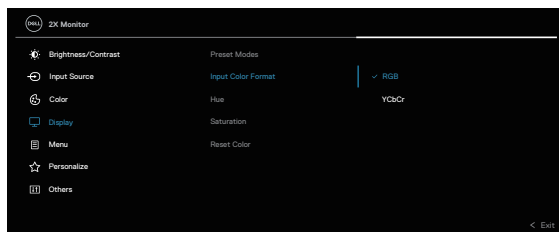
- **Standard (Standardní):** Načte výchozí nastavení barev monitoru. Toto je výchozí přednastavený režim.
- **Movie (Film):** Načte optimální nastavení barev pro filmy.
- **Game (Hra):** Načte optimální nastavení barev pro většinu herních aplikací.
- **Warm (Teplé):** Zvyšuje teplotu barev. Obrazovka má teplejší vzhled s červenožlutým odstínem.
- **Cool (Studené):** Zobrazuje barvy při vyšších barevných teplotách. Obrazovka má studenější vzhled s modrým odstínem.
- **Custom Color (Vlastní barva):** Umožňuje ručně upravovat nastavení barev. Posunutím ovladače upravte hodnoty R/G/B a vytvořte si vlastní předvolený režim.





Input Color Format (Vstupní Formát Barev)

Umožňuje nastavení režimu video vstupu:

- **RGB:** Vyberte tuto možnost, pokud je váš monitor připojen k počítači nebo přehrávači médií, který podporuje výstup RGB.
- **YCbCr:** Tuto možnost vyberte, pokud přehrávač médií podporuje pouze výstup YCbCr.



Hue (Odstín)

Tato funkce dokáže posunout barvu obrazu videa k zelené nebo purpurové. Tato funkce se používá k nastavení požadovaného tónu barvy pleti. Pomocí tlačítek  nebo  upravte odstín od 0 do 100.

Stisknutím  zvýšíte zelený odstín obrazu.


Stisknutím  zvýšíte purpurový odstín obrazu.

 **POZNÁMKA: Nastavení Hue (Odstín) je k dispozici pouze při výběru režimu předvoleb Movie (Film) nebo Game (Hra).**


Saturation (Sytost)

Tato funkce ovládá barevnou sytost obrazu.

Pomocí tlačítka  nebo  upravíte sytost od 0 do 100.

Stisknutím  zvýšíte monochromatický vzhled obrazu.

Stisknutím tlačítka  zvýšíte plnobarevný vzhled obrazu videa.

 **POZNÁMKA: Nastavení Saturation (Sytost) je k dispozici pouze, když vyberete režim předvoleb Movie (Film) nebo Game (Hra).**



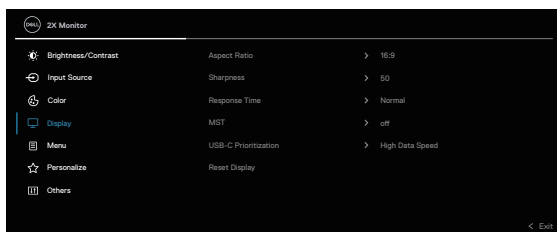
Reset Color (Resetovat barvu)

Obnoví výchozí výrobní nastavení barev monitoru.



Display (Zobrazení)

Nabídka **display (zobrazení)** slouží k nastavení obrazu.



Aspect Ratio (Poměr Stran)

Slouží k nastavení poměru stran obrazu na **16:9**, **4:3** nebo **5:4**.

Sharpness (Ostrost)

Tato funkce umožňuje zostřit nebo zjemnit vzhled obrazu.

Pomocí pákového ovladače upravte úroveň hlasitosti od „0“ do „100“.

Response Time (Doba odezvy)

Umožňuje nastavit položku **Response Time (Doba odezvy)** na **Normal (Normální)** nebo **Fast (Krátká)**.

MST

DisplayPort Multi Stream Transport. Výchozí nastavení je **Off (Vypnuto)**. Chcete-li aktivovat MST (výstup DP), vyberte **On (Zapnuto)**.



POZNÁMKA: Když jsou připojeny kabel DisplayPort/USB-C a kabel DP pro přijímání dat, OSD automaticky nastaví MST na On (Zapnuto). Tato akce bude provedena pouze jednou po volbě Factory Reset (Obnova továrních nastavení) nebo Reset Display (Resetovat displej).



USB-C Prioritization (Upřednostnění USB-C)

Umožňuje při používání portu USB-C / DisplayPort nastavit prioritu přenosu dat s vysokým rozlišením (High Resolution (Vysoké rozlišení)) nebo vysokou rychlostí (High Data Speed (Vysokorychlostní data)).

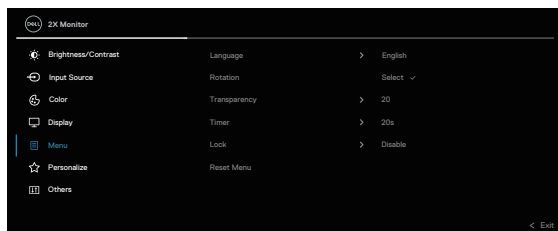
Reset Display (Resetovat obraz)

Obnoví přednastavené výrobní hodnoty všech nastavení obrazu.



Menu (Nabídka)

Tato volba umožňuje měnit nastavení nabídky OSD, například jazyky OSD, časový interval zobrazení nabídky na obrazovce atd.



Language (Jazyk)

Slouží k nastavení jednoho z osmi jazyků nabídky OSD (Angličtina, Španělština, Francouzština, Němčina, Brazilská portugalština, Ruština, Zjednodušená čínština nebo Japonština).

Rotation (Otáčení)

Stisknutím pákového ovladače otočíte OSD a obrazovku o 0/90/180/270 stupňů.

Nabídku můžete otočit podle zvoleného otočení displeje.

Transparency (Průhlednost)

Po výběru této volby nastavte průhlednost nabídky pohybem pákového ovladače (min. 0/max. 100).

Timer (Časovač)

Nastaví interval, ve kterém OSD zůstane aktivní po posledním stisku tlačítka.

Posunutím pákového ovladače upravte posuvník v krocích po 1 sekundách, od 5 do 60 sekund.



Lock (Zámek)

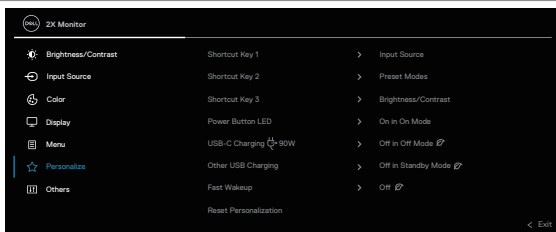
Řídí přístup uživatele k úpravám nastavení. Uživatel může vybrat jednu z následujících voleb: Menu Buttons (Tlačítka nabídky), Power Button (Vypínač), Menu + Power Buttons (Tlačítka nabídky + vypínač), Disable (Deaktivovat).

Reset Menu (Resetovat nabídku)

Obnoví přednastavené výrobní hodnoty všech nastavení OSD.



Personalize (Přizpůsobit)



Shortcut Key 1 (Klávesová zkratka 1)

Shortcut Key 2 (Klávesová zkratka 2)

Shortcut Key 3 (Klávesová zkratka 3)

Umožňuje vybrat některou z funkcí **Preset Modes (Režimy předvoleb)**, **Brightness/Contrast (Jas/kontrast)**, **Input Source (Vstupní zdroj)**, **Aspect Ratio (Poměr stran)**, **Rotation (Otáčení)** nebo **Display Info (Informace o monitoru)** a nastavit ji jako rychlé tlačítko.

Power Button LED (Indikátor LED napájení)

Umožňuje zapnout nebo vypnout indikátor LED napájení pro úsporu energie.

USB-C Charging 90W (USB-C nabíjení 90 W)

Výchozí nastavení je **Off in Off Mode (Vypnuto ve vypnutém režimu)**. Výběrem nastavení **On in Off Mode (Zapnuto ve vypnutém režimu)** můžete nabíjet svůj notebook nebo mobilní zařízení pomocí kabelu USB-C, i když je vypnuté napájení monitoru.



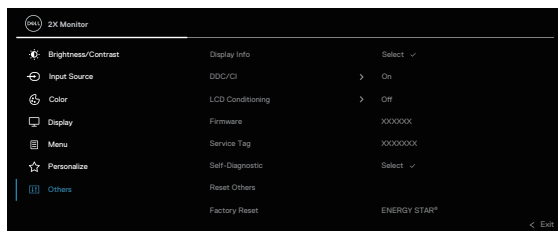
Other USB Charging (Ostatní nabíjení USB) Umožňuje aktivovat nebo deaktivovat funkci USB Type-A (vstupní porty) během pohotovostního režimu monitoru.

Fast Wakeup (Rychlé probuzení) Výchozí nastavení je **Off (Vypnuto)**. Výběr možnosti **On (Zapnuto)** může zabránit monitoru v přechodu do pohotovostního režimu. Stisknutí nebo posunutí pákového ovladače (kromě tlačítka napájení) na zadním panelu monitoru může také probudit monitor poté, co přejde do pohotovostního režimu.

Reset Personalization (Obnovit Přizpůsobení) Obnoví všechna nastavení v nabídce **Personalize (Přizpůsobit)** na tovární předvolené hodnoty.



Others (Další) Výběrem této volby lze upravovat nastavení OSD, jako například DDC/CI, stabilizace LCD atd.



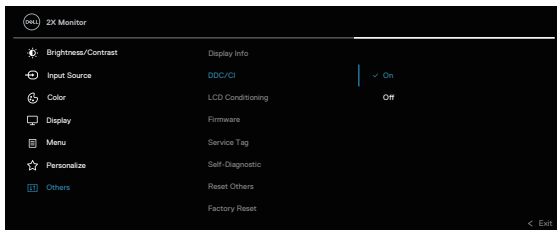
Display Info (Informace o monitoru) Zobrazí aktuální nastavení monitoru.



DDC/CI

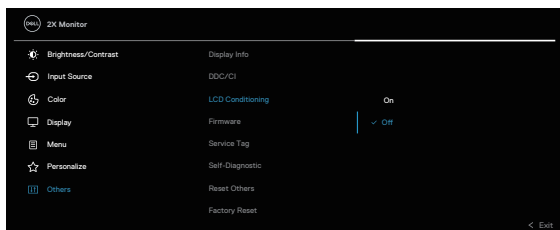
DDC/CI (Display Data Channel/Command Interface) umožňuje upravovat nastavení monitoru pomocí softwaru v počítači. Výběrem možnosti **Off (Vypnout)** můžete tuto funkci vypnout.

V zájmu nejlepšího uživatelského zážitku a optimálního výkonu monitoru ponechte tuto funkci povolenou.



LCD Conditioning (Stabilizace LCD)

Pomáhá opravit drobné projevy vypalování obrazu. V závislosti na stupni vypálení se tato funkce může projevit až po delší době. Tuto funkci můžete povolit výběrem **On (Zapnuto)**.



Firmware

Zobrazuje verzi firmwaru vašeho monitoru.

Service Tag (Výrobní číslo)

Zobrazí výrobní číslo monitoru. Tento údaj je vyžadován při kontaktování telefonické podpory, kontrole stavu záruky, aktualizaci ovladačů na webových stránkách společnosti Dell atd.

Self-Diagnostic (Samodiagnostika)

Umožňuje zkontrolovat, zda monitor funguje správně.



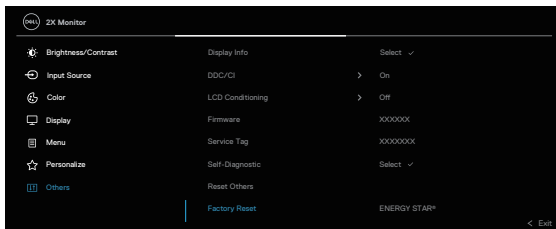
**Reset Others
(Obnovit ostatní)**

Obnoví všechna nastavení v nabídce **Others (Ostatní)** na tovární předvolené hodnoty.

**Factory Reset
(Obnovit tovární
nastavení)**

Obnoví výchozí tovární nastavení všech přednastavených hodnot.

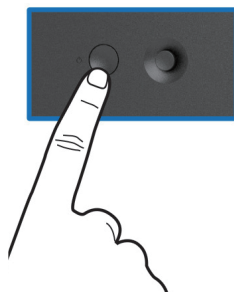
Toto jsou rovněž nastavení pro testy ENERGY STAR®.



Zamknutí tlačítek nabídky a vypínače

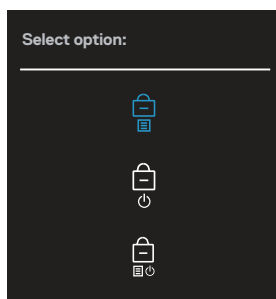
Brání uživatelům přistupovat do nabídky OSD nebo měnit nastavení monitoru.

Ve výchozí konfiguraci je zámek tlačítek nabídky a napájení vypnutý.



Chcete-li přejít do nabídky zamknutí, stiskněte a podržte směrové tlačítko nahoru, dolů, vlevo nebo vpravo čtyři sekundy. V pravém dolním rohu obrazovky se zobrazí nabídka zámku.

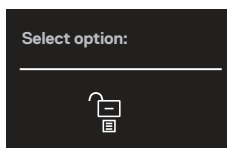
POZNÁMKA: Tímto způsobem lze přistupovat do nabídky zámku, když jsou tlačítka nabídky a napájení odemknutá.






Chcete-li přejít do nabídky odemknutí, stiskněte a podržte směrové tlačítko nahoru, dolů, vlevo nebo vpravo čtyři sekundy. V pravém dolním rohu obrazovky se zobrazí nabídka odemknutí.


POZNÁMKA: Tímto způsobem lze přistupovat do nabídky odemknutí, když jsou tlačítka nabídky a napájení zamknutá.





K dispozici jsou tři možnosti zámku.

	Nabídka	Popis
1	Menu Buttons (Tlačítka nabídky) 	Když je vybrána možnost Menu Buttons (Tlačítka nabídky) , nelze měnit nastavení nabídky OSD. Jsou zamknutá všechna tlačítka kromě vypínače.
2	Power Button (Tlačítko napájení) 	Když je vybrána možnost Power Button (Tlačítko napájení) , monitor nelze vypnout tlačítkem napájení.
3	Menu + Power Buttons (Tlačítka nabídky a napájení) 	Když je vybrána možnost Menu + Power Buttons (Tlačítka nabídky a napájení) , nelze měnit nastavení nabídky OSD a tlačítko napájení je zamknuté.


 **POZNÁMKA: Chcete-li přejít do nabídky zamknutí nebo odemknutí – stiskněte a podržte směrové tlačítko nahoru, dolů, vlevo nebo vpravo čtyři sekundy.**

V následujících situacích se uprostřed obrazovky zobrazí ikona :

- Když je stisknuté směrové tlačítko nahoru, dolů, vlevo nebo vpravo. Znamená to, že tlačítka nabídky OSD jsou zamknutá.
- Když je stisknuté tlačítko napájení. Znamená to, že tlačítko Napájení je zamknuté.
- Když je stisknuté směrové tlačítko nahoru, dolů, vlevo nebo vpravo nebo tlačítko napájení. Znamená to, že tlačítka nabídky OSD a tlačítko Napájení jsou zamknuté.



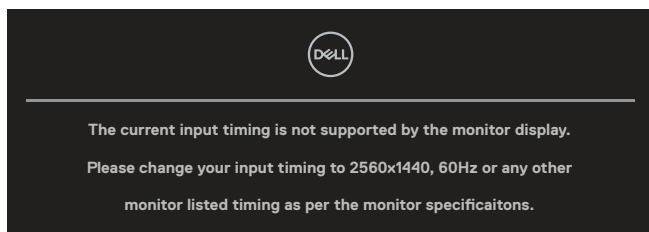
Odemknutí tlačítek nabídky OSD a napájení:

1. Stiskněte a podržte směrové tlačítko nahoru, dolů, vlevo nebo vpravo 4 sekundy. Zobrazí se nabídka odemknutí.
2. Výběrem ikony odemknutí  odemknete tlačítka na obrazovce.

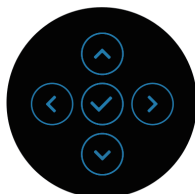


Varovné zprávy OSD

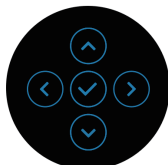
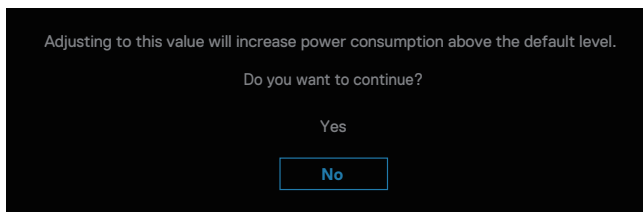
Když monitor nepodporuje konkrétní režim rozlišení, zobrazí se následující zpráva:



To znamená, že se monitor nemůže sesynchronizovat se signálem, který přijímá z počítače. Rozsahy horizontálních a vertikálních frekvencí tohoto monitoru viz část Technické údaje monitoru. Doporučený režim je **2560 x 1440**. Před deaktivací funkce **DDC/CI** se zobrazí následující zpráva:

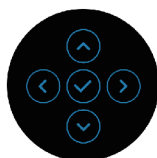
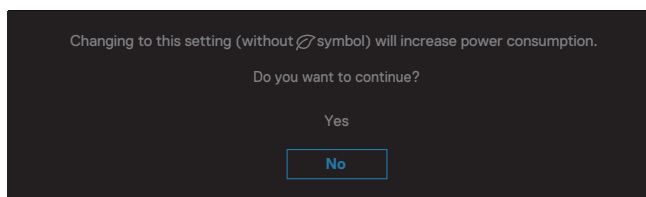


Když při prvním nastavování zvýšíte úroveň **Brightness (Jas)** nad tovární nastavení, zobrazí se následující zpráva:



POZNÁMKA: Pokud vyberete možnost **Yes (Ano)**, při příští změně nastavení jasu se tato zpráva již nezobrazí.

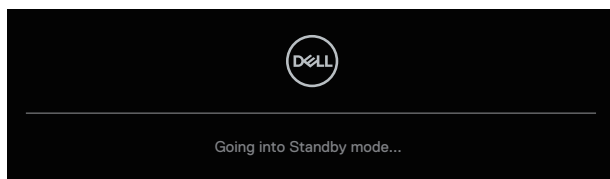
Když poprvé změníte výchozí nastavení funkcí řízení spotřeby, například **USB-C Charging 90W (Napájení USB-C 90W)**, **Other USB Charging (Jiné nabíjení USB)** nebo **Fast Wakeup (Rychlé probuzení)**, zobrazí se následující zpráva:



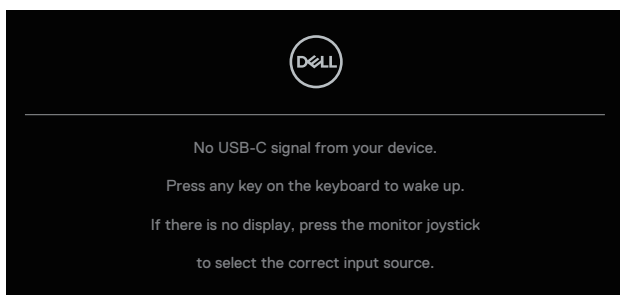
POZNÁMKA: Pokud pro některou z výše uvedených funkcí vyberete **Ano**, zpráva se při příští změně nastavení těchto funkcí nezobrazí. Když provedete obnovení továrního nastavení, zpráva se zobrazí znovu.



Když monitor přejde do pohotovostního režimu, zobrazí se následující zpráva:



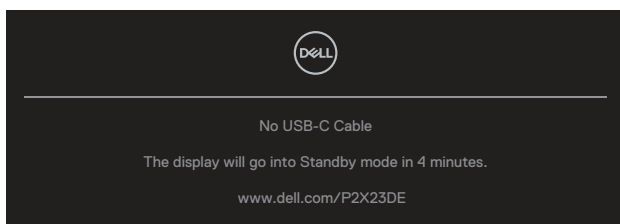
Chcete-li vstoupit do nabídky OSD, aktivujte počítač a probudte monitor. Nabídka OSD funguje pouze v režimu normálního provozu. Pokud stisknete pákový ovladač během pohotovostního režimu, zobrazí se následující zpráva v závislosti na zvoleném vstupu:



Aktivujte počítač a monitor, abyste získali přístup k nabídce OSD.

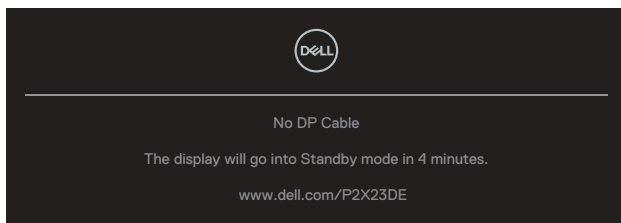
 **POZNÁMKA: Zpráva se může mírně lišit podle připojeného vstupního signálu.**

Pokud je vybrán vstup USB-C, DisplayPort nebo HDMI a příslušný kabel není připojen, zobrazí se následující zpráva:

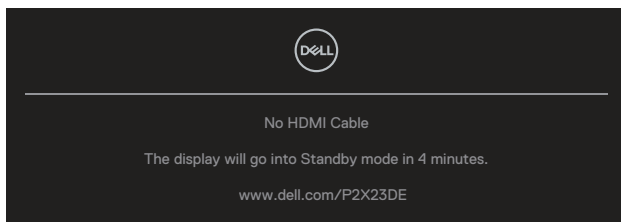


nebo



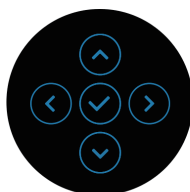
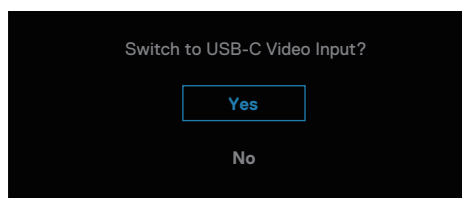


nebo

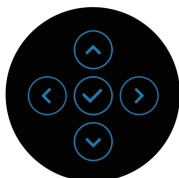
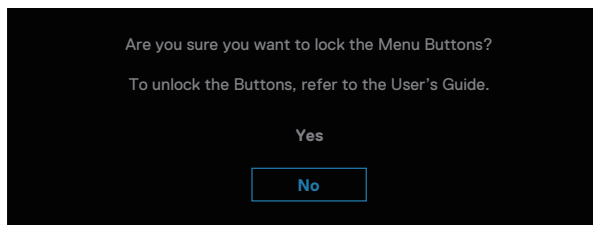


 **POZNÁMKA: Zpráva se může mírně lišit podle připojeného vstupního signálu.**

Když je monitor pod vstupem DP/HDMI a kabel USB-C (C-C) je připojen k notebooku, který podporuje alternativní režim DP, pokud je povoleno [Auto Select for USB-C \(Automatický výběr pro USB-C\)](#), zobrazí se následující zpráva:

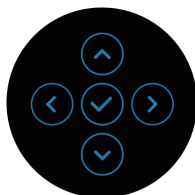
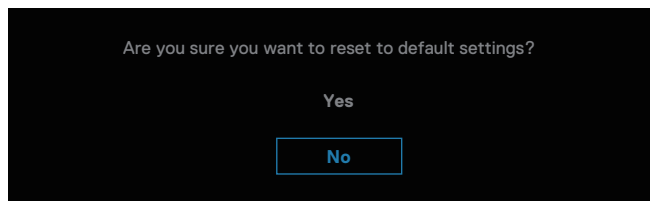


Před aktivací funkce **Lock (Zámek)** se zobrazí následující zpráva:

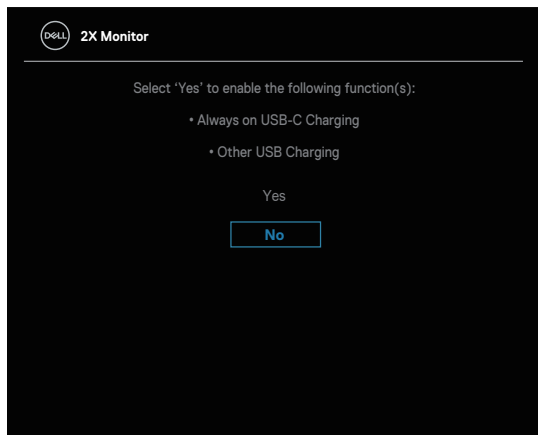


 **POZNÁMKA:** Zpráva se může mírně lišit podle vybraných nastavení.

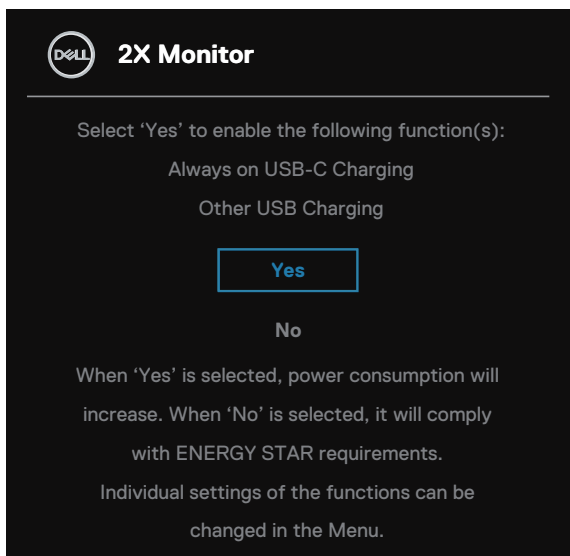
Po vybrání možnosti **Factory Reset (Obnovit tovární nastavení)** se zobrazí tato nabídka:



Když vyberete možnost **Yes (Ano)**, zobrazí se následující zpráva.



Když vyberete možnost **Yes (Ano)**, zobrazí se následující zpráva.



Další informace viz [Odstraňování problémů](#).



Nastavení maximálního rozlišení

 **POZNÁMKA: Tyto kroky se mohou mírně lišit podle verze operačního systému, který máte.**

Nastavení maximálního rozlišení monitoru:

V operačním systému Windows 8.1:

1. V případě operačního systému Windows® 8.1 přepněte na klasické zobrazení pracovní plochy výběrem dlaždice Pracovní plocha.
2. Klepněte pravým tlačítkem na pracovní plochu a vyberte možnost **Screen Resolution (Rozlišení obrazovky)**.
3. Pokud je připojeno více monitorů, vyberte **P2423DE/P2723DE**.
4. Klikněte na rozevírací seznam **Screen Resolution (Rozlišení obrazovky)** a vyberte možnost **2560 x 1440**.
5. Klepněte na tlačítko **OK**.

Operační systém Windows 10 a Windows 11:

1. Klikněte pravým tlačítkem na plochu a vyberte **Display Settings (Nastavení zobrazení)**.
2. Pokud je připojeno více monitorů, vyberte **P2423DE/P2723DE**.
3. Klikněte na rozevírací seznam **Display Resolution (Rozlišení displeje)** a vyberte možnost **2560 x 1440**.
4. Klikněte na položku **Keep changes (Zachovat změny)**.

Pokud se nezobrazí **2560 x 1440** jako volba, musíte zaktualizovat grafický ovladač na nejnovější verzi. V závislosti na počítači proveďte některý z následujících postupů:

Máte-li stolní nebo přenosný počítač Dell:


- Přejděte na <https://www.dell.com/support>, zadejte výrobní číslo a stáhněte nejnovější ovladač dané grafické karty.

Pokud používáte (notebook nebo stolní) počítač jiný, než Dell:

- Přejděte na webové stránky podpory vašeho počítače a stáhněte nejnovější ovladače grafické karty.
- Přejděte na webové stránky vaší grafické karty a stáhněte nejnovější ovladače grafické karty.

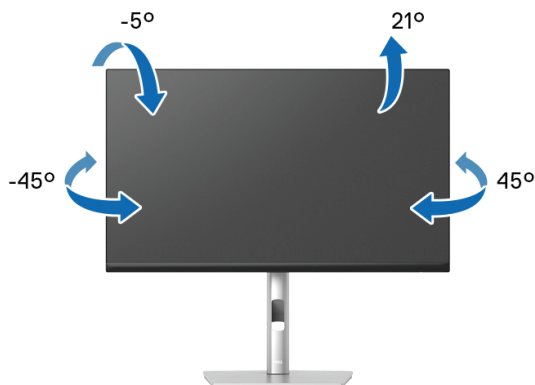


Používání náklonu, otočení a svislého vysunutí

-  **POZNÁMKA:** V následující části jsou uvedeny pokyny pro připevnění stojánu, který byl dodán s monitorem. Při připevňování stojánu, který byl zakoupen od jiného zdroje, postupujte podle pokynů pro montáž dodaných se stojánkem.

Náklon, otočení

Díky stojánu připevněnému k monitoru lze monitor naklánět a natáčet pro dosažení optimálního pozorovacího úhlu.

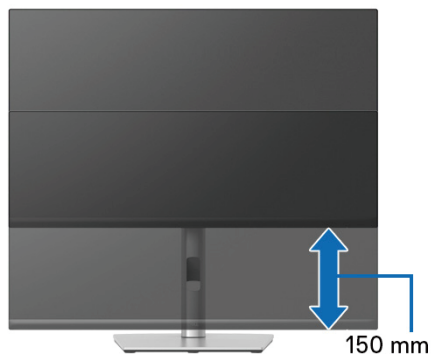


-  **POZNÁMKA:** Při expedici z výrobního závodu není nainstalován stojánek.



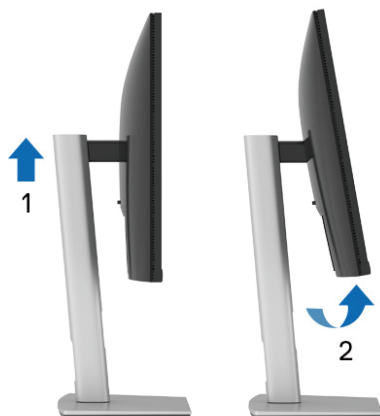
Svislé vysunutí

 **POZNÁMKA:** Stojan lze svisle vysunout o 150 mm. Obrázek níže ukazuje vysunutí stojanu.



Otáčení monitoru

Dříve než monitor otočíte, musí být svisle vysunut ([Svislé vysunutí](#)) a zcela nakloněn tak, aby nedošlo k nárazu do dolní hrany monitoru.





Otáčení po směru hodin



Otáčení proti směru hodin




-  **POZNÁMKA:** K využití funkce otočení zobrazení (na výšku a na šířku) u počítače Dell potřebujete aktualizovaný ovladač grafické karty, který není součástí dodávky monitoru. Chcete-li stáhnout ovladač grafické karty, přejděte na www.dell.com/support a v části Ke stažení vyhledáte nejnovější aktualizace ovladačů videa.
-  **POZNÁMKA:** V režimu Na výšku může dojít ke snížení výkonnosti v graficky náročných aplikacích (3D hry atd.).



Úprava nastavení otočení displeje v operačním systému

Po otočení monitoru musíte provést následující postup úpravy nastavení otočení zobrazení v operačním systému.

 **POZNÁMKA: Pokud monitor používáte s počítačem jiné značky než Dell, musíte otevřít web výrobce grafické karty nebo počítače, kde najdete informace o otočení „obsahu“ zobrazovače.**

Úprava nastavení otočení zobrazení:

1. Klepněte pravým tlačítkem na plochu a vyberte **Properties (Vlastnosti)**.
2. Vyberte kartu **Settings (Nastavení)** a klepněte na **Advanced (Pokročilé)**.
3. Pokud máte grafickou kartu ATI, vyberte kartu **Rotation (Otočení)** a vyberte preferované otočení.
4. Pokud máte grafickou kartu NVIDIA, klepněte na kartu **NVIDIA**, v levém sloupci vyberte **NVRotate** a poté vyberte preferované otočení.
5. Pokud máte grafickou kartu Intel[®], vyberte grafickou kartu **Intel**, klikněte na **Graphic Properties (Vlastnosti zobrazení)**, vyberte kartu **Rotation (Otočení)** a vyberte preferované otočení.

 **POZNÁMKA: Pokud se nezobrazí volba otočení nebo pokud správně nefunguje, přejděte na www.dell.com/support a stáhněte si nejnovější ovladač své grafické karty.**



Odstraňování problémů

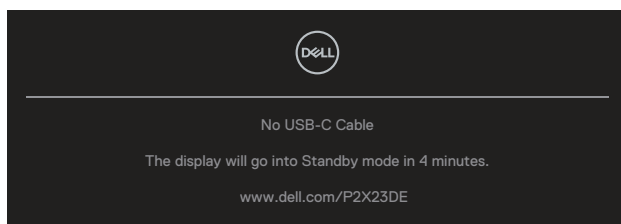
VAROVÁNÍ: Než začnete provádět jakýkoli postup v tomto oddílu, přečtěte si část [Bezpečnostní pokyny](#).

Automatický test

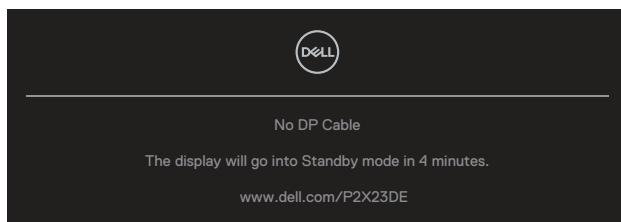
Tento monitor obsahuje funkci auto-test, která umožňuje zkontrolovat správnou funkci displeje. Pokud jsou monitor a počítač správně zapojeny ale jeho obrazovka zůstane tmavá, spusťte funkci autotest displeje provedením následujícího postupu:

1. Vypněte počítač i monitor.
2. Odpojte všechny kabely videa od monitoru. Tímto způsobem se to monitoru nemusí týkat.
3. Zapněte monitor.

Pokud monitor nedokáže detekovat video signál a funguje správně, zobrazí se následující zpráva:

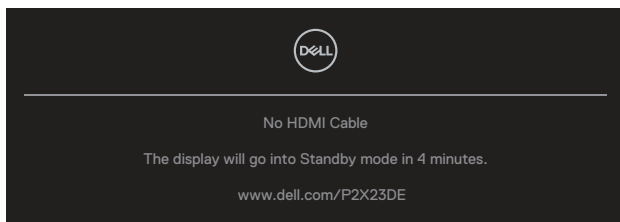


nebo



nebo





POZNÁMKA: Zpráva se může mírně lišit podle připojeného vstupního signálu.

POZNÁMKA: V režimu automatického testu zůstane indikátor LED svítit bíle.

4. Toto dialogové okno se rovněž zobrazí při normálním provozu systému, dojde-li k odpojení nebo poškození videokabelu.


5. Vypněte monitor a znovu zapojte videokabel. Pak zapněte počítač i monitor.

Pokud po provedení předchozího postupu zůstane obrazovka monitoru prázdná, zkontrolujte grafickou kartu a počítač, protože monitor funguje správně.

Integrovaná diagnostika

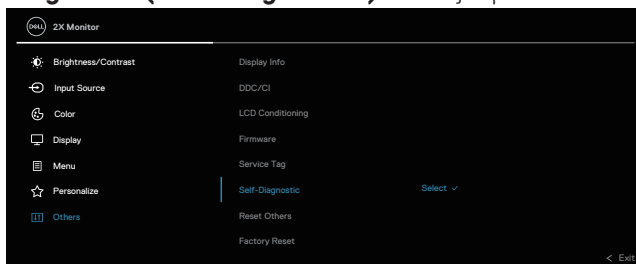
Tento monitor je vybaven integrovaným diagnostickým nástrojem, který pomáhá stanovit, zda zjištěnou abnormálnost obrazovky způsobuje problém monitoru nebo s počítače a grafické karty.

Pokyny pro spuštění integrované diagnostiky:

1. Zkontrolujte, zda je obrazovka čistá (žádné částičky prachu na povrchu obrazovky).
2. Stisknutím tlačítka pákového ovladače spusťte OSD Menu Launcher a posunutím pákového ovladače nahoru vyberte položku „“ pro otevření hlavní nabídky.



3. Posunutím pákového ovladače vyberte položku **Others (Další) > Self-Diagnostic (Samodiagnostika)** a zahajte proces samodiagnostiky.



4. Po zahájení se zobrazí šedá obrazovka. Zkontrolujte, zda se na obrazovce nenacházejí abnormálnosti.
5. Přepněte dálkový ovladač. Barva obrazovky se změní na červenou. Zkontrolujte, zda se na obrazovce nenacházejí abnormálnosti.
6. Zopakujte krok 5 a zkontrolujte zobrazení na zelené, modré, černé a bílé obrazovce a na obrazovce s textem.
7. Po zobrazení obrazovky s textem je test dokončen. Chcete-li ukončit, přepněte znovu pákový ovladač.

Pokud pomocí nástroje BID nezjistíte na obrazovce žádné abnormality, monitor funguje správně. Zkontrolujte grafickou kartu a počítač.



Obecné problémy

Následující tabulka obsahuje všeobecné informace o obecných problémech s monitorem a možná řešení:

Obvyklé příznaky	Zjištěné projevy	Možná řešení
Bez videa / LED napájení nesvítí	Žádný obraz	<p>Zkontrolujte, zda je kabel videa řádně a bezpečně připojen k monitoru a k počítači.</p> <ul style="list-style-type: none">• Pomocí jiného elektrického spotřebiče ověřte, zda elektrická zásuvka funguje správně.• Zkontrolujte, zda je stisknutý vypínač.• Zkontrolujte, zda je vybrán správný vstupní zdroj v nabídce Input source (Vstupní zdroj).
Bez videa / LED napájení svítí	Žádný obraz nebo žádný jas	<ul style="list-style-type: none">• Zvyšte jas a kontrast pomocí nabídky OSD.• Proveďte automatický test monitoru.• Zkontrolujte, zda nejsou v konektoru kabelu videa ohnuté nebo prasklé kolíky.• Spusťte integrovanou diagnostiku.• Zkontrolujte, zda je vybrán správný vstupní zdroj v nabídce Input source (Vstupní zdroj).
Slabé zaostření	Obraz je neostrý, rozmazaný nebo obsahuje vícenásobné zobrazení	<ul style="list-style-type: none">• Eliminujte prodlužovací kabely videa.• Obnovte tovární nastavení (Factory Reset (Obnova továrních nastavení)) monitoru.• Změňte rozlišení videa na správný poměr stran.



Kolísající/ roztřesené video	Zvlněný obraz nebo nepatrný pohyb	<ul style="list-style-type: none"> • Obnovte tovární nastavení (Factory Reset (Obnova továrních nastavení)) monitoru. • Zkontrolujte podmínky prostředí. • Přemístěte monitor a vyzkoušejte jej v jiné místnosti.
Chybějící pixely	Obrazovka LCD obsahuje tečky	<ul style="list-style-type: none"> • Zapněte a vypněte napájení. • Trvale tmavý obrazový bod představuje přirozený defekt, ke kterému může u technologie LCD dojít. • Další informace o zásadách dodržování kvality monitorů Dell a o zásadách týkajících se obrazových bodů viz stránka podpory společnosti Dell na adrese: www.dell.com/pixelguidelines.
Trvale rozsvícené pixely	Obrazovka LCD obsahuje jasné tečky	<ul style="list-style-type: none"> • Zapněte a vypněte napájení. • Trvale tmavý obrazový bod představuje přirozený defekt, ke kterému může u technologie LCD dojít. • Další informace o zásadách dodržování kvality monitorů Dell a o zásadách týkajících se obrazových bodů viz stránka podpory společnosti Dell na adrese: www.dell.com/pixelguidelines.
Potíže s jasnem	Obraz je příliš tmavý nebo světlý	<ul style="list-style-type: none"> • Obnovte tovární nastavení (Factory Reset (Obnova továrních nastavení)) monitoru. • Prostřednictvím nabídky OSD upravte nastavení jasu a kontrastu.
Geometrické zkreslení	Obrazovka není správně vystředěna	<ul style="list-style-type: none"> • Obnovte tovární nastavení (Factory Reset (Obnova továrních nastavení)) monitoru. • Pomocí OSD upravte vodorovnou a svislou polohu.



Vodorovné/ Svislé čáry	Obrazovka obsahuje jednu nebo více čar	<ul style="list-style-type: none"> • Obnovte tovární nastavení (Factory Reset (Obnova továrních nastavení)) monitoru. • Proveďte automatický test monitoru a ověřte, zda se tyto čáry zobrazují rovněž v tomto testu. • Zkontrolujte, zda nejsou v konektoru kabelu videa ohnuté nebo prasklé kolíčky. • Spusťte integrovanou diagnostiku.
Problémy se synchronizací	Obrazovka je nečitelná nebo přerušovaná	<ul style="list-style-type: none"> • Obnovte tovární nastavení (Factory Reset (Obnova továrních nastavení)) monitoru. • Proveďte automatický test monitoru a ověřte, zda se nečitelná obrazovka zobrazuje v tomto režimu. • Zkontrolujte, zda nejsou v konektoru kabelu videa ohnuté nebo prasklé kolíčky. • Restartujte počítač v bezpečném režimu.
Záležitosti týkající se bezpečnosti	Viditelné známky kouře nebo jiskření	<ul style="list-style-type: none"> • Neprovádějte žádné kroky pro odstranění problémů. • Ihned kontaktujte společnost Dell.
Občasné potíže	Monitor střídavě funguje a naopak	<ul style="list-style-type: none"> • Zkontrolujte, zda je kabel videa řádně a bezpečně připojen k monitoru a k počítači. • Obnovte tovární nastavení (Factory Reset (Obnova továrních nastavení)) monitoru. • Proveďte automatický test monitoru a ověřte, zda k občasnému problému dochází v tomto režimu.
Bez barvy	Obraz není barevný	<ul style="list-style-type: none"> • Proveďte automatický test monitoru. • Zkontrolujte, zda je kabel videa řádně a bezpečně připojen k monitoru a k počítači. • Zkontrolujte, zda nejsou v konektoru kabelu videa ohnuté nebo prasklé kolíčky.



Chybná barva	Obraz není správně barevný	<ul style="list-style-type: none"> • Vyzkoušejte různé Preset Modes (Režimy předvoleb) v nastavení Color (Barva) nabídky OSD. Upravte hodnotu R/G/B v části Custom Color (Vlastní barva) v nastavení Color (Barva) nabídky OSD. • Změňte Input Color Format (Vstupní formát barev) na RGB nebo YCbCr v nastavení Color (Barva) nabídky OSD. • Spusťte integrovanou diagnostiku.
Ulpívání statického obrazu ponechaného příliš dlouho na monitoru	Matný obrys statického obrazu na obrazovce	<ul style="list-style-type: none"> • Nastavte obrazovku tak, aby se po několika minutách nečinnosti obrazovky vypnula. Tato nastavení lze upravit v nabídce napájení systému Windows nebo úspory energie systému Mac. • Nebo použijte dynamicky se měnící spořič obrazovky.

Specifické problémy s produktem

Specifické příznaky	Zjištěné projevy	Možná řešení
Obraz obrazovky je příliš malý	Obraz je vystředěn na obrazovce, ale nevyplňuje celou oblast zobrazení	<ul style="list-style-type: none"> • Zkontrolujte nastavení Aspect Ratio (Poměr stran) v části Display (Zobrazení) nabídky OSD. • Obnovte tovární nastavení (Factory Reset (Obnova továrních nastavení)) monitoru.



Nelze upravovat nastavení monitoru pomocí ovladače	Na obrazovce se nezobrazí OSD	<ul style="list-style-type: none"> • Vypněte monitor, odpojte napájecí kabel, znovu připojte napájecí kabel a potom zapněte monitor. • Zkontrolujte, zda je zamknutá nabídka OSD. Pokud ano, odemkněte nabídku tak, že přemístíte a podržíte ovladač nahoru/dolů/vlevo/vpravo po dobu 4 sekund (další informace viz Zamknutí tlačítek nabídky a vypínače).
Žádný vstupní signál při stisknutí libovolného ovládacího prvku	Žádný obraz, indikátor LED svítí bíle	<ul style="list-style-type: none"> • Zkontrolujte zdroj signálu. Pohybem myši nebo stisknutím libovolné klávesy na klávesnici zkontrolujte, zda se počítač nenachází v pohotovostním režimu. • Zkontrolujte, zda je kabel videa řádně připojen. Podle potřeby kabel videa odpojte a znovu připojte. • Resetujte počítač nebo přehrávač videa.
Obraz nevyplňuje celou obrazovku	Obraz nevyplňuje výšku nebo šířku obrazovky	<ul style="list-style-type: none"> • Vzhledem k rozdílným formátům videa (poměr stran videa) disků DVD se může obraz na monitoru zobrazovat na celou obrazovku. • Spusťte integrovanou diagnostiku.
Žádné video na portu HDMI/ DisplayPort/USB-C	Při připojení k nějakému hardwarovému / dokovacímu zařízení v portu není při odpojování / připojování kabelu z notebooku k dispozici video.	<ul style="list-style-type: none"> • Odpojte kabel HDMI / DisplayPort / USB-C od dongle / dokovacího zařízení a poté připojte dokovací kabel HDMI / DisplayPort / USB-C k notebooku.



Není připojení k síti	Přerušené nebo přerušované připojení k síti	<ul style="list-style-type: none"> • Nevypínejte monitor během připojení k síti.
Port místní sítě LAN nefunguje	Problém s nastavením operačního systému nebo se zapojením kabelů	<ul style="list-style-type: none"> • Zkontrolujte, zda je v počítači nainstalován nejaktuálnější systém BIOS a ovladače. • Ve správci zařízení systému Windows zkontrolujte, zda je nainstalován ovladač RealTek Gigabit Ethernet Controller. • Pokud je program nastavení BIOS Setup vybaven možností LAN/GBE Enabled/Disabled (Povolit/zakázat LAN/GBE), zkontrolujte, zda je povolena. • Zkontrolujte, zda je ethernetový kabel řádně připojen k monitoru a k rozbočovači/routeru/bráně firewall. • Podle kontrolky LED ethernetového kabelu ověřte připojení. Pokud kontrolka LED nesvítí, odpojte a znovu připojte oba konce ethernetového kabelu. • Nejdříve vypněte napájení počítače a odpojte kabel USB-C a napájecí kabel od monitoru. Potom zapněte napájení počítače a připojte napájecí kabel a kabel USB-C k monitoru.



Specifické problémy s rozhraním Universal Serial Bus (USB)

Obvyklé příznaky	Zjištěné projevy	Možná řešení
Rozhraní USB nefunguje	Periferní zařízení USB nefungují	<ul style="list-style-type: none">• Zkontrolujte, zda je monitor zapnutý.• Znovu připojte výstupní kabel k počítači.• Znovu připojte konektor USB pro periferní zařízení.• Vypněte monitor a znovu jej zapněte.• Restartujte počítač.• Některá zařízení USB, například přenosný pevný disk, vyžadují výkonnější zdroj energie; připojte jednotku přímo k počítači.
Port USB-C nenapájí	Periférie USB nelze napájet	<ul style="list-style-type: none">• Zkontrolujte, zda je připojené zařízení kompatibilní se specifikací USB-C. Port USB-C podporuje USB 3.2 Gen1 a výstup 90 W.• Zkontrolujte, zda používáte kabel USB-C, který byl dodán s monitorem.
Rozhraní SuperSpeed USB 5 Gb/s (USB 3.2 Gen1) je pomalé	Periférie SuperSpeed USB 5 Gb/s (USB 3.2 Gen1) fungují pomalu nebo vůbec ne	<ul style="list-style-type: none">• Zkontrolujte, zda váš počítač podporuje rozhraní SuperSpeed USB 5 Gb/s (USB 3.2 Gen1).• Některé počítače jsou vybaveny porty USB 3.2, USB 2.0 a USB 1.1. Použijte správný USB port.• Znovu připojte výstupní kabel k počítači.• Znovu připojte konektor USB pro periferní zařízení.• Restartujte počítač.



Po připojení zařízení USB 3.2 přestanou fungovat bezdrátové USB periférie

Bezdrátové USB periférie reagují pomalu nebo pracují, pouze když se přiblíží ke svým přijímačům

- Zvětšete vzdálenost mezi periferními zařízeními USB 3.2 a bezdrátovým přijímačem USB.
 - Umístěte bezdrátový USB přijímač co nejdále od bezdrátovým USB perifériím.
 - Použijte prodlužovací kabel USB a umístěte bezdrátový USB přijímač co nejdále od portu USB 3.2.
-



Informace o předpisech

Sdělení komise FCC (pouze USA) a informace o dalších předpisech

Sdělení komise FCC informace o dalších předpisech viz webové stránky pro dodržování předpisů na adrese www.dell.com/regulatory_compliance.



Databáze produktů EU pro energetický štítek a list s informacemi o výrobku

P2423DE: <https://eprel.ec.europa.eu/qr/1057583>

P2723DE: <https://eprel.ec.europa.eu/qr/1057602>

Kontaktování společnosti Dell

Chcete-li kontaktovat společnost Dell ohledně odbytu, technické podpory nebo služeb pro zákazníky, přejděte na www.dell.com/contactdell.

-  **POZNÁMKA:** Dostupnost se liší podle země a výrobku a je možné, že některé služby nebudou ve vaší zemi k dispozici.
-  **POZNÁMKA:** Pokud nemáte aktivní připojení k Internetu, můžete vyhledat kontaktní informace na faktuře, ústřížku k balení, účtence nebo v katalogu produktů Dell.

